

**DESCRIPCIÓN DE UNA NUEVA ESPECIE DEL GÉNERO
IBERODORCADION BREUNING, 1943
(COLEOPTERA, CERAMBYCIDAE, LAMIINAE)
DE LA PENÍNSULA IBÉRICA**

Alfonso Corraleño Iñarra¹ & Alvaro Murria Beltrán²

Resumen — Se describe *Iberodorcadion* (*Hispanodorcadion*) *paulae* n. sp. procedente de la provincia de Zaragoza (España) y se establece una diagnosis comparativa con los taxones más próximos desde el punto de vista morfológico

Palabras clave — Coleoptera, Cerambycidae, Lamiinae, *Iberodorcadion* n. sp., España, Zaragoza.

Abstract — **Description of a new species of the genus *Iberodorcadion* Breuning, 1943 (Coleoptera, Cerambycidae, Lamiinae) of the Iberian Peninsula.** *Iberodorcadion* (*Hispanodorcadion*) *paulae* n. sp. described from the province of Zaragoza (Spain) and establishing a diagnosis compared to the closest taxa from the morphological point of view.

Key words — Coleoptera, Cerambycidae, Lamiinae, *Iberodorcadion* n. sp., Spain, Zaragoza.

Introducción

Durante una visita realizada por el primer autor al término municipal de Jaulín, localidad situada a 26 Km. al sur de la capital de Zaragoza, en busca de las variedades del cerambícido *Iberodorcadion* (*Hispanodorcadion*) *zarcoi zarcoi* (Schramm, 1910) (Coleoptera: cerambycidae, Lamiinae) típicas de esta zona, se encontraron dos hembras pertenecientes al género *Iberodorcadion* Breuning, 1943 y dentro de este al subgénero *Hispanodorcadion* Vives, 1976 que fueron identificadas inicialmente como ejemplares del taxon *Iberodorcadion* (*Hispanodorcadion*) *molitor navasi* (Escalera, 1900). Un examen más detallado permitió apreciar que presentaban algunas diferencias significativas con respecto al taxon mencionado. En posteriores visitas a la misma localidad se consiguió recolectar una serie más amplia de ejemplares (se citan más adelante, en el apartado de la serie típica) cuyo estudio ha permitido llegar a la conclusión de que pertenecen a una nueva especie cercana a *Iberodorcadion* (*Hispanodorcadion*) *zarcoi zarcoi* (Schramm, 1910), *Iberodorcadion* (*Hispanodorcadion*) *molitor navasi* (Escalera, 1900) e *Iberodorcadion* (*Hispanodorcadion*) *grustani* Gonzalez, 1992.

1 : C/ Sixto Celorrio nº 13, 3º Dcha.-50300 Calatayud (Zaragoza, España)
alfonsocoi@telefonica.net

2 : Avda. de Navarra 7-9-11, esc. 1ª-2ªA- 50010 Zaragoza, España
alvaromurria@hotmail.com

Descripción del Holotipo

Ejemplar macho de 11,9 mm. de longitud, alargado y subparalelo, cubierto en su mayor parte por una pubescencia corta, densa y reclinada sobre el tegumento. Tegumento negro, excepto patas y antenas, que son rojizos.

Cabeza surcada a lo largo de toda su línea media por una costilla brillante, apenas levantada sobre la superficie de la cabeza y dividida en dos por un fino surco a lo largo de toda su longitud. La superficie de la cabeza presenta doble puntuación, una fina y otra gruesa, ambas densas, de manera que la fina se encuentra intercalada en el estrecho espacio que existe entre la gruesa. Asociada a esta puntuación hay dos tipos de tomento: uno fino, corto, denso, de color blanco y reclinado sobre el tegumento, que deja ver la puntuación gruesa. A su vez la puntuación gruesa es el origen de un tomento largo, abundante, moreno en su mayor parte y erguido. Destacan dos bandas de tomento negro en la frente a ambos lados de la línea media de la cabeza y situadas a la altura de los tubérculos antenares. Pequeño espacio detrás de los ojos glabro, donde predomina la puntuación gruesa y aparece un poco de tomento corto y disperso. Mejillas salientes.

Pronoto ligeramente transversal, atravesado en su línea media por una banda desnuda, ancha, lisa y brillante que alcanza los márgenes anterior y posterior. La superficie de esta banda presenta un punteado finísimo, muy disperso y su cuarto posterior está deprimido. A cada lado destaca una banda de tomento blanco, corto, fino y denso, donde no existen sedas hirsutas. El resto de la superficie del pronoto presenta una puntuación muy semejante a la existente en la cabeza salvo por la presencia, a partir de la mitad posterior, de fositas umbilicadas más o menos aisladas que se vuelven un poco más numerosas hacia el margen posterior del pronoto. La pubescencia también es semejante a la de la cabeza pero se dispone de la siguiente manera: en la cara superior, a los lados de las bandas de color blanco, aparecen dos amplias zonas de tomento negro que van seguidas de un espacio desnudo con una callosidad poco aparente cubierta por puntuación muy gruesa a lo largo del mismo, especialmente densa en la base del pronoto. Sobre esta zona aparece tomento corto más o menos disperso y unas sedas largas, oscuras y erguidas, asociadas a la densa puntuación de la base. Por debajo de los espacios desnudos aparece otra banda de tomento blanco que ocupa toda la longitud del pronoto y recubre completamente las protuberancias laterales, excepto el ápice. Protuberancias laterales del pronoto salientes con el ápice romo, ligeramente levantadas hacia arriba. Por detrás y por encima de ellas aparecen unas fositas umbilicadas de las que nacen unas sedas muy largas y erguidas.

Escudete semicircular, aplanado, ligeramente inclinado hacia adelante, recubierto de tomento blanco excepto una banda mediana desnuda.

Élitros 3 veces más largos que el pronoto, alargados y subparalelos. Húmeros salientes con fuerte granulación visible a través del tomento. Puntuación y pilosidad muy semejante a las de la cabeza y el pronoto. La pilosidad corta, fina

y densa, forma el bandeado claro y oscuro mientras que la pilosidad larga, erguida y oscura aparece dispersa por toda la superficie de los élitros, y es más larga en el tercio anterior que en el resto del élitro, donde se va volviendo más corta hacia el ápice.

La sutura presenta una delgada línea desnuda, lisa y brillante, con un fino estriado transversal a lo largo de ella.

El tomento blanco de los élitros forma las siguientes bandas: una presutural delgada que alcanza el ápice; una dorsal, corta, alcanza un cuarto de la longitud del élitro; una interhumeral situada en la zona central que no alcanza ni la base ni el extremo; una humeral, ancha, completa, alcanza el ápice, donde se une a la lateral y a la presutural a través del margen elital; por último, una lateral, fina, también completa, se encuentra unida a la humeral tanto en la base, donde es muy fina, como en el ápice.

El resto de la superficie elital está cubierta por tomento negro con excepción de dos espacios desnudos. El más destacado es el espacio infrahumeral, situado entre las bandas humeral y lateral. Se extiende desde la base hasta los dos tercios del élitro y ocupa todo el espacio comprendido entre las bandas lateral y humeral. Presenta fuertes gránulos aislados por debajo del húmero, una puntuación fuerte más o menos aislada de la que nace el tomento largo, erguido y oscuro y unas sedas finas que salpican toda la superficie. El otro espacio desnudo situado inmediatamente por encima de la banda humeral (suprahumeral) se encuentra igualmente salpicado de sedas finas, lo que da lugar a que se vea poco definida y reducida en anchura. Alcanza la mitad del élitro y su superficie también presenta fuertes gránulos y una fuerte puntuación asociada a ellos que van atenuándose hacia el interior.

Ápice de los élitros redondeados.

Epipleuras completamente cubiertas por tomento blanco junto con tomento largo, erguido y oscuro intercalado a lo largo de la misma.

Cara inferior y patas cubiertas por tomento blanco, denso, junto con tomento largo y oscuro, abundante y ligeramente levantado sobre el otro. Extremidades de las patas completamente cubiertas por este tomento.

Las antenas son largas pero no alcanzan el ápice de los élitros. Están cubiertas por doble tomento en los cuatro primeros artejos. Uno corto y denso, de tono claro en el escapo, segundo y base del tercer y cuarto artejo, y de tono oscuro en el resto. El otro tomento es oscuro y erguido, especialmente largo y denso en el escapo y segundo artejo, y poco perceptible en los últimos artejos.

Alotipo

Una hembra de 13,5 mm. de longitud, patas y antenas ligeramente más cortas que las del holotipo, pronoto transversal, élitros más cortos y algo más convexos. El tomento claro que cubre todo el cuerpo tiene un tono marrón arena y el tomento oscuro presente en cabeza, pronoto y élitros es marrón oscuro.

Las protuberancias laterales del pronoto son más gruesas y completamente cubiertas de tomento. El espacio desnudo suprahumeral de los élitros es muy reducido, apenas alcanza un cuarto de la longitud del élitro y no es apreciable a simple vista. La granulación que se observa en la base de esta zona del élitro es más abundante y más extendida hacia el interior.

El bandeo de los élitros es semejante al bandeo del holotipo, con la excepción de que la banda dorsal se prolonga hasta cerca del ápice.

El resto de los caracteres son iguales a los descritos para el holotipo.

Variabilidad

La talla de los machos varía de 10,5 a 15 mm. y la de las hembras de 12,5 a 16 mm.

El tono del tomento es bastante variable, de modo que pueden encontrarse todas las gradaciones posibles entre los tonos extremos. El tomento oscuro varía del negro, marrón chocolate, marrón claro a beige y el tomento claro varía del blanco, crema, grisáceo a marrón arena. Existen ejemplares albinos.

En la cabeza, las dos bandas de tomento oscuro situadas entre los tubérculos antenares suelen estar ausentes en aquellos ejemplares con el tomento más claro.

La pubescencia del pronoto es más o menos tupida, lo que da lugar a que la puntuación gruesa esté más o menos cubierta y por lo tanto más o menos visible.

En algunos ejemplares los dos espacios desnudos laterales del pronoto se encuentran completamente cubiertos de tomento. Las protuberancias laterales son más o menos prominentes y redondeadas. También es variable el número de fositas umbilicadas en esta zona del pronoto.

La superficie de la costilla central del pronoto puede ser completamente uniforme, sin presentar ninguna depresión, o al contrario, puede estar surcada.

La banda desnuda suprahumeral de los élitros generalmente suele estar ausente o apenas indicada. Cuando existe su longitud es muy variable, pudiendo alcanzar hasta dos tercios del élitro. En ocasiones aparece dividida en dos por una fina banda de tomento del color de los élitros, de forma semejante a lo que se observa, por ejemplo, en *Iberodorcadion* (*Hispanodorcadion*) *seguntianum* (Daniel & Daniel, 1899).

El espacio desnudo infrahumeral también se presenta muy variable en extensión. Su máxima longitud es algo más de dos tercios del élitro y su mínima de la mitad.

El bandeo de los élitros varía muy poco respecto al descrito en el holotipo y alotipo. La banda dorsal suele estar más o menos prolongada, a veces hasta el ápice elitral. La banda interhumeral, cuando existe, suele ser muy variable en longitud y anchura. Esta banda frecuentemente aparece parcialmente borrada.

Muy raramente la banda dorsal y la interhumeral aparecen casi unidas, separadas por una fina línea oscura borrosa (lo presenta solamente un ejemplar).

Acompañando a la banda interhumeral puede aparecer una banda interdorsal muy fina que nace a la misma altura que la primera y termina uniéndose a ella en el extremo posterior.

La sutura del élitro puede aparecer elevada respecto a la superficie elitral.

La terminación de los élitros en la línea sutural puede formar una V bastante abierta.

En algunos ejemplares los apéndices son negros en lugar de rojizos.

Casi toda la variabilidad observada es común a machos y hembras. En función del bandeo elitral y el tono del tomento se pueden definir una serie de variedades, la mayor parte presentes en los dos sexos (Lámina 1).

Material típico

Localidad típica: Jaulín, provincia de Zaragoza (España). Coordenadas U.T.M. de 10 X 10 Km.: 30TXL69. Geográficamente se sitúa en la zona central de la Depresión del Ebro, en el entorno del valle del Huerva. La zona está dominada por cultivos de secano y existe poca superficie que haya quedado libre de la actividad agrícola.

Holotipo: un macho que porta las siguientes etiquetas: una etiqueta blanca impresa en la que figuran los siguientes datos: Jaulín, Zaragoza, 13/3/2011, A. Corraleño leg.; una etiqueta roja impresa donde figura la designación como holotipo: **Holotipus**, *Iberodorcadion (Hispanodorcadion) paulae* n. sp. Corraleño & Murria det.. Se encuentra depositado en la colección particular de A. Corraleño.

Alotipo: una hembra que porta las siguientes etiquetas: una blanca impresa, donde figuran los siguientes datos: 19-III-2011, Jaulín (Z), A. Murria leg.; una etiqueta roja impresa donde figura la designación como alotipo: **Alotipus**, *Iberodorcadion (Hispanodorcadion) paulae* n. sp. Corraleño & Murria det. El ejemplar se encuentra depositado en la colección particular de A. Murria.

Paratipos: 138 ejemplares (74 ♂♂ y 64 ♀♀) recolectados en los términos municipales de Jaulín y de María de Huerva, provincia de Zaragoza (España). Coordenadas U.T.M. de 10 X 10 Km.: 30TXL69. Todos portan una etiqueta roja impresa donde figura la designación como paratipo: **Paratipus**, *Iberodorcadion (Hispanodorcadion) paulae* n. sp. Corraleño & Murria det.

Un alto porcentaje de los paratipos han sido recolectados durante la fase larvaria. Estas larvas se han alimentado con una dieta sintética preparada según el método propuesto por Viedma et al., (1983) con algunas pequeñas variaciones.

Los datos de captura de los paratipos son los siguientes (para aquellos ejemplares recolectados como larvas se cita la fecha de emergencia del adulto, el número de individuos de cada sexo, la indicación “exlarva” y el recolector. No aparece citado el recolector si se trata de A. Corraleño): IX-1996, 4 ♂♂ y 3 ♀♀, exlarva, M. Tomé leg.; 6-III-2011, 2 ♀♀, A. Corraleño leg.; 13-III-2011, 1 ♂, 1

♀, A. Corraleño leg. y 2 ♂♂, 2 ♀♀, A. Murria leg.; 19-III-2011, 2 ♂♂, A. Corraleño leg. y 4 ♂♂, 2 ♀♀, F. Murria leg.; 26-III-2011, 3 ♂♂, 2 ♀♀, A. Corraleño leg. y 1 ♂, 1 ♀, A. Murria leg.; 27-III-2011, 1 ♂ y 1 ♀, F. Murria leg.; 1-VI-2011, 1 ♀, exlarva; 2-VI-2011, 1 ♂, exlarva; 5-VI-2011, 1 ♂, exlarva; 8-VI-2011, 1 ♀, exlarva; 11-VI-2011, 1 ♀, exlarva; 14-VI-2011, 1 ♀, exlarva; 17-VI-2011, 1 ♂ y 1 ♀, exlarva; 18-VI-2011, 1 ♀, exlarva; 19-VI-2011, 1 ♀, exlarva; 20-VI-2011, 2 ♂♂ y 2 ♀♀, exlarva; 21-VI-2011, 1 ♂, exlarva; 22-VI-2011, 3 ♀♀, exlarva; 1 ♀, 24-VI-2011, exlarva; 25-VI-2011, 1 ♂, exlarva; 26-VI-2011, 2 ♂♂ y 1 ♀, exlarva; 27-VI-2011, 2 ♂♂ y 2 ♀♀, exlarva; 28-VI-2011, 1 ♂ y 2 ♀♀, exlarva; 29-VI-2011, 2 ♂♂ y 2 ♀♀, exlarva; 30-VI-2011, 4 ♀♀, exlarva; 1-VII-2011, 6 ♂♂ y 4 ♀♀, exlarva; 2-VII-2011, 1 ♂ y 2 ♀♀, exlarva; 3-VII-2011, 1 ♂ y 1 ♀, exlarva; 4-VII-2011, 4 ♂♂, exlarva; 6-VII-2011, 1 ♂, exlarva; 9-VII-2011, 1 ♂, exlarva; 10-VII-2011, 1 ♂, exlarva; 12-VII-2011, 1 ♂, exlarva; 15-VII-2011, 1 ♂, exlarva; 16-VII-2011, 2 ♂♂ y 1 ♀, exlarva; 26-VII-2011, 1 ♀, exlarva; 17-XI-2011, 1 ♂ y 2 ♀♀, A. del Saz leg.; 7-I-2012, 1 ♂, F. Murria leg.; 18-II-2012, 1 ♀, A. Murria leg.; II-2012, 1 ♂ y 2 ♀, exlarva, A. y F. Murria leg.; 11-III-2012, 4 ♂♂, 2 ♀♀, L. Tolosa leg. y 2 ♂♂, 1 ♀, F. Murria leg.; 15-III-2012, 1 ♂, A. Corraleño leg.; 17-III-2012, 2 ♂ y 1 ♀, A. Murria leg.; 23-III-2012, 1 ♂ y 1 ♀, A. Corraleño leg., 1 ♀, A. del Saz leg. y 1 ♀, A. Murria leg.; 25-III-2012, 1 ♂, I. Esteban leg. y 1 ♂, F. Murria leg.; 29-III-2012, 1 ♂ y 1 ♀, exlarva, A. del Saz leg.; 30-III-2012, 1 ♂ y 1 ♀, exlarva, A. del Saz leg.; III-2012, 4 ♂♂, exlarva, A. y F. Murria leg.; 1-IV-2012, 2 ♂♂ y 1 ♀, exlarva, A. del Saz leg.; 4-IV-2012, 1 ♀, exlarva, A. del Saz leg.; 15-IV-2012, 1 ♀, exlarva, F. Murria leg.

Se ha depositado una pareja en las colecciones públicas del Museo Nacional de Ciencias Naturales de Madrid (con el N° de Cat. de tipos 2211 y N° Cat. MNC_ Ent. 71867 y 71868), Museo de Zoología de Barcelona (con los N° de registro 2011-1351 MZB y 2011-1352 MZB) y Museo de Historia Natural de Niza (Muséum d'Histoire naturelle de Nice). Asimismo, quedan depositados los paratipos que se indican a continuación en las colecciones particulares de los siguientes amigos y colegas: 4 ♂♂ y 3 ♀♀ en coll. Mario Tomé (Navatejera, León, España); 6 ♂♂ y 8 ♀♀ en coll. Alberto del Saz Fucho (Alcorcón, Madrid, España); 2 ♂♂ y 2 ♀♀ en coll. Antonio Verdugo Páez (San Fernando, Cádiz, España); 1 ♂ y 1 ♀ en coll. Ismael Sarabia Corral (Navarrete, La Rioja, España); 1 ♂ y 1 ♀ en coll. Juan A. Soto Gómez (Bilbao, Vizcaya, España); 1 ♂ y 1 ♀ en coll. José Ferrero Ávila (Móstoles, Madrid, España); 5 ♂♂ y 3 ♀♀ en coll. Luis Tolosa Sánchez (Zaragoza, España); 3 ♂♂ y 2 ♀♀ en coll. Iñigo Esteban Alonso (Zaragoza, España); 2 ♂♂ y 1 ♀ en coll. Pablo Bahillo de la Puebla (Barakaldo, Vizcaya, España); 2 ♂♂ y 2 ♀♀ en coll. Marcin Walczak (Universidad de Silesia, Katowice, Polonia); 1 ♂ y 1 ♀ en coll. José M^a Ortega Seral (Guadalajara, España).

El resto de los paratipos se encuentran en las colecciones particulares de los autores.

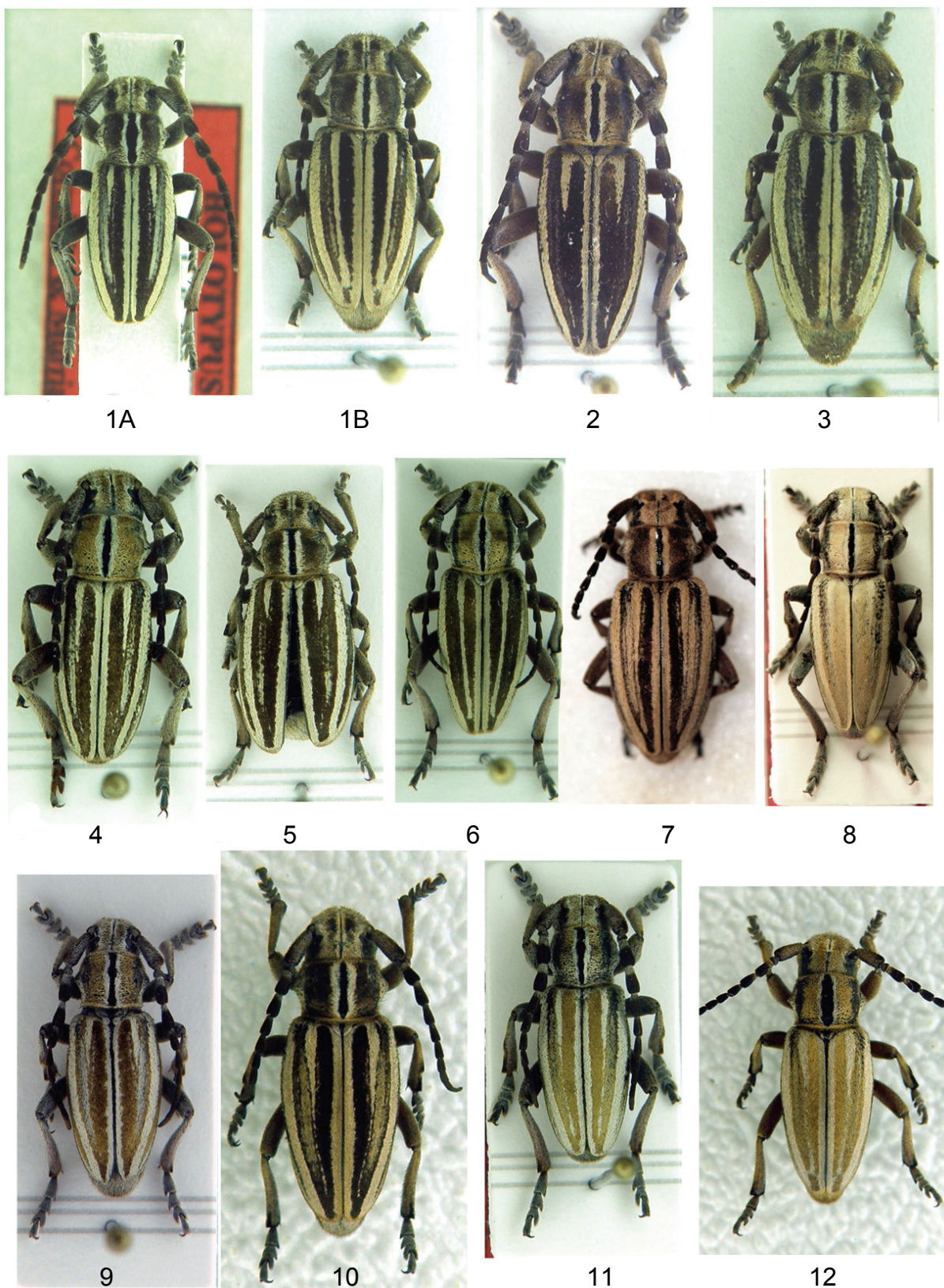


Lámina 1: Fig. 1A. Holotipo de *I. (H.) paulae* n. sp.; fig 1B. Alotipo de *I. (H.) paulae* n. sp.; Serie típica: machos. figs 2, 4, 6, 8, 9 y 11. Hembras. figs 3, 5, 7, 10 y 12.

Diagnosis Comparativa

La nueva especie es similar morfológicamente a *Iberodorcadion (H.) zarcoi zarcoi* (Schramm, 1910), *Iberodorcadion (H.) molitor navasi* (Escalera, 1900) e *Iberodorcadion (H.) grustani* Gonzalez, 1992.

Para establecer una diagnosis lo más completa posible se ha consultado, a parte de la obra de Vives (1976, 2000), el artículo de Saz (2010). A partir de estos dos trabajos, junto con el estudio de gran cantidad de material de comparación, se ha elaborado la siguiente clave que permite separar los cuatro taxones:

1. Zona humeral de los élitros provista de sedas hirsutas que sobresalen ampliamente por encima del tomento, asociadas a una granulación fuerte visible a través del tomento 3
2. Zona humeral de los élitros provista de sedas hirsutas muy cortas que apenas sobresalen por encima del tomento, asociadas a una granulación fina no visible a través del tomento 10
3. Cabeza sin costilla, atravesada únicamente por un fino surco a lo largo de toda la línea media de la frente 5
4. Cabeza con costilla a lo largo de toda la línea media de la frente 6
5. Pronoto y élitros completamente cubiertos de tomento. Protuberancias laterales del pronoto salientes, con el ápice agudo y dirigido hacia arriba. Tomento claro de los élitros formando bandas más o menos definidas ...
... *Iberodorcadion (Hispanodorcadion) molitor navasi* (Escalera, 1900).
6. Costilla frontal de la cabeza saliente en el vertex. Sutura de los élitros ocupada por una ancha línea glabra 8
7. Costilla frontal de la cabeza generalmente no saliente en el vertex. Sutura de los élitros ocupada por una línea glabra muy fina 9
8. Pronoto con una banda desnuda en cada lado, situada a la altura de la callosidad y ocupando toda la longitud del mismo. Élitros con un espacio desnudo infrahumeral ancho y siempre prolongado hasta el ápice. Espacio desnudo suprahumeral normalmente de forma triangular en la base elitral que tiende a prolongarse en una costilla desnuda y saliente. Bandas de tomento de los élitros generalmente poco destacadas. Banda dorsal corta, con un máximo de un cuarto de la longitud del élitro, casi siempre acompañada de una banda interhumeral y otra interdorsal que tienden a unirse entre sí para formar una ancha banda blanca centrada en el élitro cuyo extremo anterior tiene forma de cuña interna donde se inserta el final de la banda dorsal y cuyo extremo posterior termina en forma de V
.... *Iberodorcadion (Hispanodorcadion) zarcoi zarcoi* (Schramm, 1910).
9. Pronoto normalmente con una banda glabra a cada lado situada a la altura de la callosidad. Élitros con un visible espacio desnudo infrahumeral de longitud variable. Banda desnuda suprahumeral generalmente ausente o poco

destacada a simple vista cuando existe. Tomento de los élitros formando visibles bandas claras bien definidas sobre un fondo oscuro. Banda dorsal variable en longitud, con frecuencia acompañada por una interhumeral.

.....*Iberodorcadion (Hispanodorcadion) paulae* n. sp.

10. Cabeza atravesada a lo largo de su línea media por una fina costilla. Pronoto con una callosidad muy reducida o aparente en cada lado, generalmente cubierta completamente por tomento. Élitros con un espacio desnudo infrahumeral de longitud variable y poco amplio que apenas ocupa la mitad de la anchura existente entre las bandas lateral y humeral. Tomento de los élitros formando bandas claras bien definidas sobre un fondo oscuro. Banda dorsal alcanzando hasta un tercio de longitud del élitro, acompañada en la variedad típica por una interdorsal y otra interhumeral que normalmente se encuentran unidas formando una ancha banda en el centro del élitro cuyo extremo anterior tiene forma de cuña interna donde se inserta la banda dorsal y cuyo extremo posterior termina en forma de V.

..... *Iberodorcadion (Hispanodorcadion) grustani* Gonzalez, 1992

Dada la relativa semejanza morfológica entre *I. paulae* n. sp. e *I. zarcoi zarcoi* y las evidentes diferencias que permiten separar a ambos taxones de *I. molitor navasi* e *I. grustani*, se ha creído más conveniente incluir en la diagnosis una tabla (Tabla 1) basada en Saz (2010) que compare únicamente la nueva especie con *I. zarcoi zarcoi*. Para la elaboración de la tabla no se ha considerado necesario la consulta de la serie típica de *I. zarcoi zarcoi* depositada en el Museo Nacional de Ciencias Naturales de Madrid puesto que ya se ha realizado en el trabajo de Saz (2010). Por otra parte el material de *I. zarcoi zarcoi* utilizado para la elaboración de la diagnosis consta de 2 machos y 1 hembra procedentes de la localidad típica del taxon y 35 machos y 37 hembras procedentes de otras tres poblaciones que abarcan toda la variabilidad de *I. zarcoi zarcoi*.

Tabla 1: diferencias morfológicas entre *I. (H.) paulae* n. sp., *I. (H.) zarcoi* z.. Basado en SAZ (2010).

Especie	<i>I. (H.) zarcoi</i>	<i>I. (H.) paulae</i>
cabeza		
Costilla central	Estrecha, por lo general surcada. Más ancha y saliente en el vertex, donde no siempre está surcada.	Muy fina, surca la cabeza en toda su longitud y a su vez está surcada. Surco profundo en toda su longitud. Costilla nunca saliente en el vertex.
Pubescencia	Cubre toda la cabeza, tomento largo y tumbado de color blanco amarillento.	Cubre toda la cabeza. A ambos lados de la costilla dos bandas oscuras. Resto del color de élitros.
Puntuación	Doble: una fina y otra gruesa, densas.	Doble: una fina y otra gruesa, densas.
Pronoto		
Forma	Ligeramente transverso	Ligeramente transverso
Costilla central	Ancha y lisa con leve puntuación y leves depresiones en la parte posterior y a veces en la anterior. Normalmente Saliente. A veces con pequeñas fositas umbilicadas aisladas.	Generalmente estrecha con leve depresión en la parte posterior. Normalmente lisa (puede estar surcada) y con un punteado muy fino. Su superficie es más irregular que en <i>zarcoi</i> . Puede ser saliente, pero nunca tanto como en <i>zarcoi</i> .
Bandas de tomento	A ambos lados de la costilla una banda blanca y a continuación una banda ancha con pubescencia larga y tumbada del tono de los élitros. Le sigue una banda desnuda ancha que ocupa toda la longitud del pronoto, normalmente sin ningún tipo de callosidad. Por debajo de esta zona desnuda, una banda ancha blanquecina poco tupida.	A ambos lados de la costilla, una fina banda blanca y a continuación una banda ancha con pubescencia del tono de los élitros. Le sigue una ancha zona desnuda, sin callosidad, que normalmente ocupa toda la longitud del pronoto (en algunos ejemplares está más o menos cubierta de tomento, a veces completamente). Por debajo, una banda ancha blanquecina, más o menos tupida.
Puntuación	Puntuación fuerte que se observa a través del tomento y se hace muy gruesa en la banda desnuda.	Puntuación fuerte que se observa a través del tomento y se hace muy gruesa en la banda desnuda.
Callosidades	Normalmente carece de ellas, a veces ligeras en el centro de la banda desnuda y siempre con puntuación muy gruesa, nunca son lisas.	Normalmente carece de ellas, a veces ligeras en el centro de la banda desnuda con puntuación muy marcada como en <i>zarcoi</i>

Élitros		
Sutura	Desnuda y por lo general ancha (el doble que en <i>paulae</i>) y saliente.	Desnuda y muy fina.
Húmeros	Granulación muy fuerte. Fosetas grandes y aisladas a través del tomento.	Granulación muy fuerte. Fosetas grandes y aisladas a través del tomento.
Escudete	Semiéltico o triangular	Semicircular o semiéltico
Bandas de tomento	<p>Bandas normalmente poco destacadas, dando el élitro una apariencia uniforme, con pubescencia espesa blanco amarillento. Puede aparecer una banda presutural blanca. Suele presentar banda dorsal muy corta que nunca rebasa el cuarto del élitro. Banda humeral completa unida a la lateral, no siempre perfectamente delimitada en toda su longitud. Algunos ejemplares de color claro suelen tenerla del color de fondo de los élitros y normalmente no está unida a la presutural. Casi siempre presenta una banda interhumeral y otra interdorsal unidas, formando una ancha banda en el centro del élitro. Esta banda no sobrepasa el último cuarto elitral.</p> <p>Resto del élitro varía desde el blanco, amarillento y tonos marrones claros hasta marrones oscuros.</p>	<p>Presutural blanca siempre presente y perfectamente definida. Dorsal blanca, muy variable en longitud, desde un tercio del élitro aproximadamente, hasta casi el ápice. Humeral blanca, ancha y completa, unida a la lateral, también completa y a la presutural a través del margen elitral. Interhumeral centrada, con una longitud y anchura variables. Resto del élitro varía desde beige, marrón claro, marrón oscuro a negro.</p>
Espacios desnudos	<p>Infrahumeral muy amplio ocupando todo el espacio entre las bandas lateral y humeral, alcanzando el extremo del élitro. Suprahumeral generalmente ancho en el tercio anterior, con forma triangular, casi siempre continuado con una costilla desnuda y saliente. Siempre está salpicado de sedas aisladas, pero nunca dividido ó cubierto por capas de tomento.</p>	<p>Infrahumeral muy amplio ocupando todo el espacio entre las bandas lateral y humeral, salpicado de sedas aisladas y nunca dividido por capas de tomento. Longitud variable, máxima de algo más de dos tercios del élitro y mínima de la mitad. Espacio suprahumeral generalmente ausente. Cuando existe puede alcanzar hasta dos tercios de la longitud elitral y suele destacar poco a simple vista. A veces aparece dividido en dos por una banda de tomento del tono de los élitros.</p>
Sedas hirsutas	Largas o de media longitud, siempre gruesas, morenas o amarillentas. Se acortan a partir de la mitad del élitro.	Muy cortas ó de media longitud, finas, morenas o amarillentas. Se acortan a partir del primer tercio del élitro.

Etología

Los caracteres morfológicos descritos en la tabla 1 que sirven para separar a *I. zarcoi zarcoi* de *I. paulae* se complementan con las observaciones del comportamiento de los adultos (de unos 100 ejemplares de *I. zarcoi zarcoi* y de 27 de *I. paulae*) realizadas en su hábitat natural.

Los dos taxones muestran unas costumbres muy diferenciadas, lo que se ha considerado como un criterio a tener en cuenta para establecer la validez de *I. paulae* como *bona specie*.

En la tabla 2 se describen las costumbres de los adultos observadas por los autores.

Tabla 2. Etología de *I. zarcoi zarcoi* e *I. paulae* n. sp.

<i>I. z. zarcoi</i>	<i>I. paulae</i>
Adultos muy activos durante la 10 y las 11 horas (hora local), dependiendo de la intensidad de la luz solar. A partir de dichas horas, su actividad es prácticamente nula. Asimismo es fácil ver en las zonas de claros donde hay presencia de hembras, a los machos con las antenas levantadas y orientadas hacia adelante. Suelen estar en los márgenes de los claros ó sobres matas bajas.	La actividad de los adultos es más tardía, tiene lugar a partir de las 15 horas (hora local). Se muestran muy poco activos, sobre todo las hembras.
No tienen costumbre de refugiarse bajo piedras.	Es frecuente encontrar ejemplares refugiados bajo piedras.
Los ejemplares apareados suelen ocultarse en la base de las gramíneas ó en pequeñas depresiones del terreno, nunca bajo piedras.	Los ejemplares apareados se encuentran refugiados en la base de las gramíneas o dentro de ellas y con frecuencia también bajo piedras.
Prefieren lugares llanos ó con poca pendiente dentro de zonas moderadamente accidentadas como por ejemplo cerros ó pequeños altos.	Prefiere zonas más llanas y áridas.

Etimología

Esta nueva especie está dedicada a Paula, hija del primer autor.

Agradecimientos — Los autores desean agradecer a Fernando Murria Beltrán (Zaragoza) su ayuda en la búsqueda y recolección de ejemplares y agradecen especialmente a Alberto del Saz Fucho (Alcorcón, Madrid) sus consejos y conocimientos, que han hecho posible el descubrimiento de esta nueva especie.

Referencias bibliográficas

SAZ A. DEL, 2010 — Los *Iberodorcadion* Breuning, 1943 de la Península Ibérica (2ª nota): Estudio de *Iberodorcadion* (*Hispanodorcadion*) *seguntianum* (Daniel & Daniel, 1899) y análisis de la posición sistemática del taxon *intermedium* Escalera, 1902 (Coleoptera: Cerambycidae). *Boletín de la Sociedad Entomológica Aragonesa (S.E.A.)*, 46: 235-242.

VIEDMA M. G., NOTARIO A., BARAGANOS J. R., RODERO M. & IGLESIAS C., 1983 — Cría artificial de coleópteros lignícolas. *Revista de la Real Academia de Ciencias Exactas Físicas y Naturales*. Madrid, 77(4): 767-772.

VIVES E., 1976 — Contribución al conocimiento de los *Iberodorcadion* Breuning. *Miscellanea Zoológica*, Barcelona, 3: 163-168.

VIVES E., 2000 — *Coleoptera, Cerambycidae*. In : *Fauna Ibérica*, vol. 12. Ramos, M. A. *et al.* (Eds.). Museo Nacional de Ciencias Naturales. CSIC. Madrid. 716 pp., 5h. lám.