

ESTUDIO DEL TIPO Y DEFINICIÓN DE LA POSICIÓN SISTEMÁTICA DE *DORCADION* (*IBERODORCADION*) *ESPANOLI* BREUNING, 1956 (COLEOPTERA, CERAMBYCIDAE)

Alberto del Saz Fucho

Estocolmo, 98. E-28922 Alcorcón (Madrid) – adelsaz@telefonica.net

Resumen: Se ha realizado el estudio del tipo único de *Iberodorcadion espanoli*, incluido en la colección Lepesme, cuya consulta no había sido posible efectuar con anterioridad, y se ha determinado su posición sistemática, pendiente de definir desde 1983.

Palabras clave: Coleoptera, Cerambycidae, *Iberodorcadion*, *espanoli*.

Study of type and definition of the systemic position of *Iberodorcadion espanoli* Breuning, 1956 (Coleoptera, Cerambycidae)

Abstract: A research has been made on the type of *Iberodorcadion espanoli*, included in Lepesme collection, which could not have been consulted earlier, and its systemic position, expecting definition since 1983, has been determined.

Key words: Coleoptera, Cerambycidae, *Iberodorcadion*, *espanoli*.

Introducción

Muy recientemente ha sido posible efectuar el estudio de los tipos de cuatro de las cinco especies de *Iberodorcadion* Breuning, 1943, pertenecientes a la colección Lepesme e ilocalizables durante un largo período de tiempo, que se encontraban en posición sistemática incierta desde la publicación de la revisión del género llevada a cabo por E. Vives (1983), y han mantenido su dudosa posición en publicaciones posteriores (Althoff y Danilevsky, 1997; Vives, 2000).

El estudio de estos tipos nos ha permitido proponer sinonimias (SAZ, 2004a), para las especies *Dorcadion basigranosum* Breuning, 1943, *Dorcadion (Iberodorcadion) puncticolle* Breuning, 1944, *Dorcadion (Iberodorcadion) ceballosi* Breuning, 1948 y *Dorcadion (Iberodorcadion) andalusiacum* Breuning, 1962, quedando únicamente por aclarar la posición de *Dorcadion (Iberodorcadion) espanoli* Breuning, 1956, cuyo tipo no había podido ser localizado en la revisión llevada a cabo de la mencionada colección Lepesme.

Una nueva revisión de la repetida colección efectuada por el Dr. Marengo Virgile, Conservador del Muséum d'Histoire Naturelle de Lyon, sin cuya constancia e inestimable colaboración no nos hubiera sido posible la realización de este trabajo, ha permitido la localización del tipo único de *D. (I.) espanoli*, lo que nos ha posibilitado finalizar el estudio completo de las cinco especies de *Iberodorcadion* “*incertae sedis*”

Material estudiado

Dorcadion (Iberodorcadion) espanoli Breuning, 1956, *Longicornia* III: 727-728.

Tipo ejemplar ♂: colección Lepesme, Muséum d'Histoire Naturelle de Lyon (Francia), que porta las etiquetas siguientes: *Dorcadion*, *Espanoli*, *mihi type*, Breuning det. (etiqueta blanca manuscrita e impresa), *Dorcadion*, *Espanoli*, Br., P. Lepesme det. (etiqueta blanca manuscrita e impresa), HOLOTYPE (etiqueta roja impresa) y Mts. Universales, Hisp. V 49 (etiqueta blanca manuscrita) (Fig. 1).

Se transcribe a continuación la traducción de la descripción original del *D. (I.) espanoli*, efectuada por el Dr. S. Breuning, en idioma francés, así como una ampliación de algunos datos que consideramos interesantes, como resultado de la observación directa del tipo:

“17. *Dorcadion (Iberodorcadion) Espanoli*, n. sp. (*): ♂. *Alargado. Las antenas mucho más cortas que el cuerpo, los primeros artejos con pelos cortos y erizados, el tercero algo más corto que el escapo. Cabeza con puntuación densa y muy fina, el vértex recorrido por una fina costilla mediana lisa. Pronoto transverso, muy denso y poco finamente puntuado, provisto de una ancha banda longitudinal mediana lisa, y un ancho tubérculo lateral cónico y obtuso. Escudete semicircular. Élitros alargados, convexos, poco ensanchados a los lados, redondeados en el ápice, muy finamente granulados lateralmente casi hasta su mitad.*

Negro, revestido de pubescencia pardo oscura; las mejillas, la frente, las partes laterales del pronoto y parte inferior del cuerpo con pubescencia gris clara. Vértex con dos manchas triangulares gris claro. Pronoto con dos anchas bandas longitudinales discales gris blanquecino. Los bordes laterales del escudete revestidos de pubescencia gris clara. Élitros con bandas gris blanquecino; cada élitro presenta una estrecha banda lateral, con el borde interno dentado, una banda humeral más ancha, una banda discal solo desarrollada en la zona basilar y una estrecha banda sutural. Patas y escapo rojos, con fina pubescencia gris clara; los artejos antenares del tercero al undécimo recubiertos de pubescencia pardo oscura, el segundo artejo y el tercio basilar de los artejos tercero al quinto, con pubescencia gris clara. ♀ desconocida.

Longitud: 16 mm. Anchura: 5 mm.
Tipo: un ♂ de España provincia de Teruel, Montes Universales, V-1949, en la colección Lepesme.
(El Dr. Breuning dedica esta especie a D. Francisco Español, del Museo de Ciencias Naturales de Barcelona, en reconocimiento por su calurosa acogida y por la valiosa ayuda prestada siempre a sus estudios). ”*

Longitud: 16 mm. Anchura: 5 mm.

Tipo: un ♂ de España provincia de Teruel, Montes Universales, V-1949, en la colección Lepesme.

(El Dr. Breuning dedica esta especie a D. Francisco Español, del Museo de Ciencias Naturales de Barcelona, en reconocimiento por su calurosa acogida y por la valiosa ayuda prestada siempre a sus estudios). ”*

Del análisis visual del tipo, podemos aportar los siguientes datos complementarios:

Cabeza recubierta de tomento de colores blancuzco y leonado mezclados, largo y tumbado, que deja únicamente al descubierto una zona desnuda encima de los ojos, con gruesas fosetas que la confieren un aspecto granuloso, y la estrecha costilla central, asurcada finamente en toda su longitud, desde el epístoma al vértex, muy estrecha en la depresión interantenal, y ensanchada en la frente, aunque en el vértex casi está tapada por el tomento (Fig. 4). Por debajo de la pubescencia se observa claramente el punteado.

Las antenas son largas, sobrepasando ampliamente la mitad del élitro, aunque la descripción original parezca indicar lo contrario (“antenas mucho más cortas que el cuerpo”), con leve cicatriz escapular y artejos cubiertos de pelos rojizos oscuros, con anillos basales cenicientos a partir del tercero, menos visibles a partir del quinto, hasta desaparecer en los últimos.

La costilla media protorácica es brillante, lisa y elevada, ancha en el tercio superior y estrechándose progresivamente hacia el borde inferior, sin zona deprimida adjunta, únicamente con leves depresiones a ambos lados cerca de los extremos. Se observan a través del tomento gruesas fosetas en toda la superficie pronotal, más visibles en la zona central y menos marcadas según se alejan lateralmente, que prácticamente llegan a invadir los bordes laterales de la costilla central. A ambos lados de ésta existe una banda blanca ancha, irregular, de tomento no muy denso, largo y tumbado, seguida de banda de tomento más corto pardo oscuro, también ancha y menos tupida, que llega hasta los tubérculos laterales, poco aparentes, por encima de los cuales existe otra banda blancuzca, poco densa. No se observan zonas desnudas, aunque existen unos abultamientos laterales similares a leves callosidades, pero cubiertas siempre por el tomento pardo oscuro (Fig. 2).

Escudete con tomento en los bordes laterales, dejando al descubierto la parte inferior y una ancha zona central desnudas.

En los élitros no aparecen zonas desnudas, aunque si se observa a través del tomento la puntuación gruesa y densa de la zona infrahumeral (Fig. 3). Los húmeros aparecen muy poco marcados, sin observarse costillas humerales. La banda lateral es fina e irregular, la humeral bastante ancha, unida en el ápice con la lateral y la sutural. La banda dorsal es muy corta.

Las patas presentan una leve escotadura, cubierta de pelos leonados, en el borde externo de las tibiae anteriores (en el ejemplar tipo faltan la pata media izquierda y la posterior derecha).

Discusión

Como ya indicamos en nuestro anterior estudio de los *Iberodorcadion* “*incertae sedis*” (Saz, 2004a), consideramos sumamente aventurada la descripción de un nuevo taxon en base al estudio de un único ejemplar tipo en especies de este género, que presentan frecuentemente caracteres específicos difícilmente evaluables y variaciones individuales muy acusadas, que dificultan la determinación correcta de buen número de ejemplares.

Ello no ha evitado la proliferación en ciertas épocas de descripciones de especies, subespecies y variedades, que no

han contribuido precisamente a clarificar la posición sistemática de los *Iberodorcadion*, sujetos históricamente a reiteradas revisiones taxonómicas, frecuente establecimiento de sinonimias y numerosas y, en ocasiones, agrias controversias entre algunos ilustres entomólogos.

Teniendo en cuenta estos antecedentes, que confiamos en que no condicionen a priori nuestra opinión sobre la validez de la especie que nos ocupa, hemos analizado las características morfológicas del tipo de *D. (I.) espanoli*, tratando de establecer los caracteres que lo puedan diferenciar de las especies más cercanas.

Descartando en primer lugar las especies con características pronotales claramente diferentes de *D. (I.) espanoli*, como son las pertenecientes a los subgéneros *Baetidorcadion* Vives, 1976 e *Iberodorcadion s. str.* Breuning, 1943, parece evidente que debemos centrar la comparación en especies del subgénero *Hispanodorcadion* Vives, 1976, concretamente en las que poseen costilla media protorácica no asurcada, bandas pronotales bicolors y élitros con tomento pardo oscuro, con bandas blanquecinas y sin zonas desnudas. La validez de estos subgéneros establecidos por Vives (1976) y mantenidos en publicaciones posteriores (Althoff y Danilevsky, 1997; Romero, 2002; Vives, 1983, 2000, 2001) ha sido cuestionada en Tomé (2002), si bien la morfología pronotal, claramente diferenciada en los tres subgéneros, justifica en nuestra opinión su mantenimiento, aunque puedan existir especies con caracteres elitales intermedios.

De acuerdo con lo expuesto en el párrafo anterior, no consideramos precisa la comparación con *Iberodorcadion (Hispanodorcadion) abulense* (Lauffer, 1902), *Iberodorcadion (Hispanodorcadion) circumcinctum* (Chevrolat, 1862), *Iberodorcadion (Hispanodorcadion) heydenii* (Kraatz, 1870) *Iberodorcadion (Hispanodorcadion) molitor* (Fabricius, 1775), *Iberodorcadion (Hispanodorcadion) mosqueruelense* (Escalera, 1902), *Iberodorcadion (Hispanodorcadion) pseudomolitor* (Escalera, 1902) e *Iberodorcadion (Hispanodorcadion) segovianum* (Chevrolat, 1862), especies todas ellas con costilla media protorácica asurcada.

No estimamos tampoco necesaria la comparación detallada con otras tres especies con caracteres diferenciados: *Iberodorcadion (Hispanodorcadion) bolivari* (Lauffer, 1898), con costilla media protorácica rojiza y más ancha y dibujo elitral diferente, *Iberodorcadion (Hispanodorcadion) fuentei* (Pic, 1899), con librea elitral parecida pero el tomento pronotal sin llegar a formar bandas e *Iberodorcadion (Hispanodorcadion) graellsii* (Graells, 1858), cuyas características callosidades protorácicas le separan claramente.

En vista de todo lo que antecede, reducimos el estudio comparativo detallado a las especies *Iberodorcadion (Hispanodorcadion) becerrae* (Lauffer, 1901), *Iberodorcadion (Hispanodorcadion) martinezii* (Pérez Arcas, 1874) e *Iberodorcadion (Hispanodorcadion) uhagonii* (Pérez Arcas, 1868), con las que existen mayores afinidades en base fundamentalmente a los caracteres pronotales y al dibujo elitral, según queda reflejado en la Tabla comparativa I.

Dentro de este grupo, la especie más alejada de *D. (I.) espanoli* es *I. (H.) becerrae*, que presenta en todo el cuerpo el tomento más denso y corto, de aspecto pulverulento, como hace constar el autor en su descripción (Lauffer, 1901). La pubescencia de la cabeza forma bandas bicolors

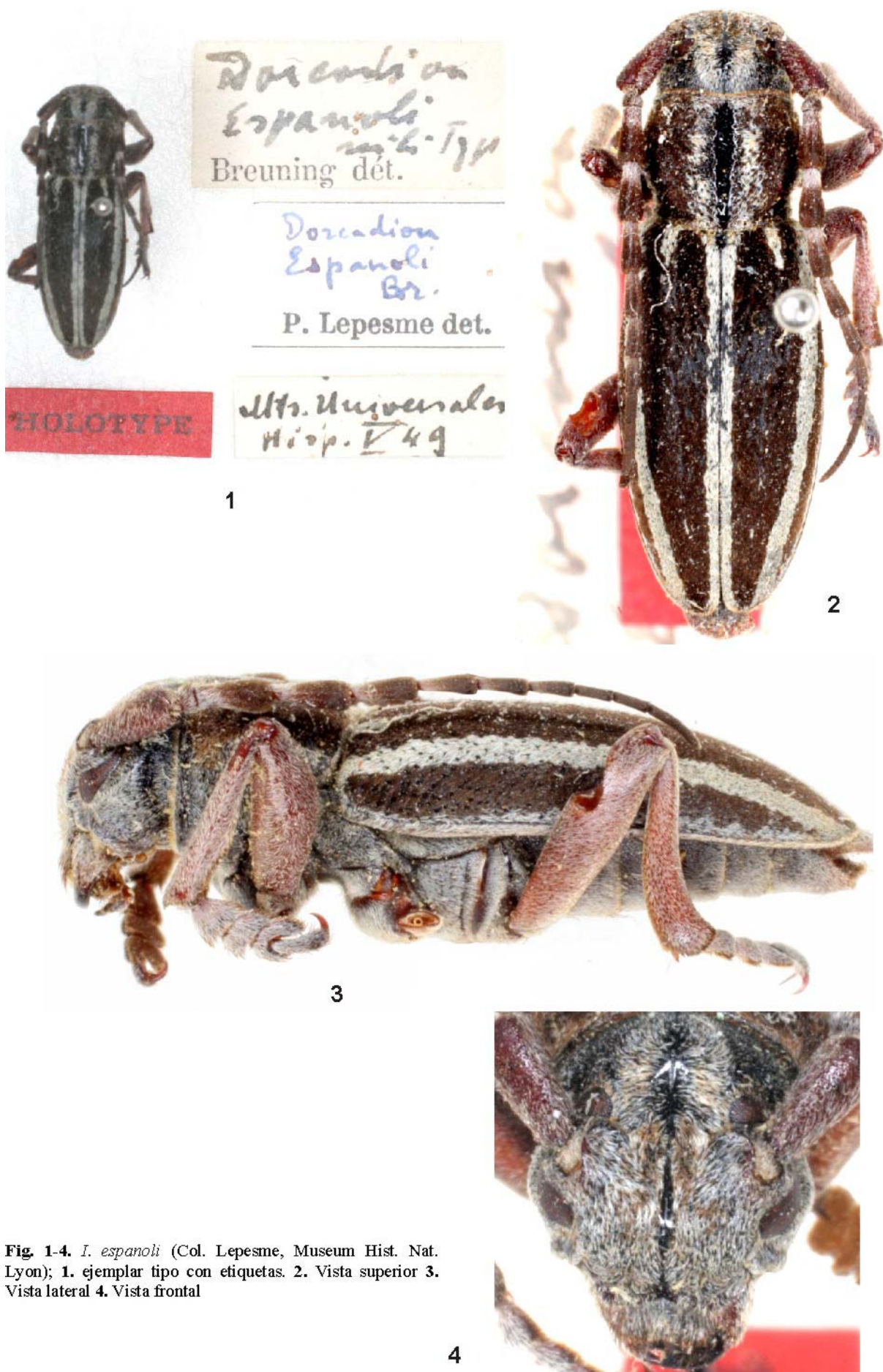


Fig. 1-4. *I. espanoli* (Col. Lepesme, Museum Hist. Nat. Lyon); 1. ejemplar tipo con etiquetas. 2. Vista superior 3. Vista lateral 4. Vista frontal

Tabla I. Estudio comparativo entre *I. espanoli*, *I. becerrae*, *I. martinezii* e *I. uhagonii*

	<i>I. espanoli</i>	<i>I. becerrae</i>	<i>I. martinezii</i>	<i>I. uhagonii</i>
ASPECTO GENERAL	Cuerpo alargado, cubierto totalmente de pubescencia	Cuerpo ovalado, Tomento corto, casi pulverulento	Prolongado, cubierto totalmente de pelos cortos tumbados	Prolongado, todo cubierto de tomento pardo o blanquecino.
CABEZA	Doble puntuación	La puntuación gruesa no muy aparente	Doble puntuación, la gruesa densa	Doble puntuación, la gruesa bastante espaciada
Faja media	Fina, más ancha en la frente y asurcada en toda su longitud. En el vértex no es muy ancha, al estar casi cubierta por el tomento	Débilmente asurcada, ancha y brillante en el vértex, hasta la depresión antenar en donde se estrecha de repente	Elevada, asurcada en toda su longitud, ancha en el vértex y estrecha en la frente, se engrosa algo en las mejillas y se estrecha otra vez en el epístoma.	Elevada, asurcada en toda su longitud. El surco se interrumpe entre las antenas. Más ancha en el vértex que en la frente y por lo general mantiene anchura constante hasta el epístoma (a veces se ensancha en las mejillas)
Pubescencia	Toda recubierta de tomento blancuzco y leonado mezclado largo y tumbado, que no llega a formar bandas, excepto encima de los ojos donde deja una zona desnuda	Blancuzca, forma una banda a cada lado, en el vértex. A partir de la depresión antenar doble banda: una leonada ancha junto a la faja y otra adjunta blanca por lo general fina	Cabeza cubierta de tomento ceniciento y leonado, este último junto a la faja media a partir de la depresión antenar hasta el epístoma, pero sin formar bandas, sino entremezclándose en la zona de confluencia	Blancuzco entremezclado con leonado, éste último mucho más escaso y cerca de la faja media, sin formar bandas en ningún caso
ANTENAS	Escapo con leve cicatriz, los artejos con pelos oscuros, a partir del 3º con anillo basal de color gris, muy tenue en 6º y 7º y no visible desde 8º	No muy largas, con pelos oscuros, y anillos grisáceos en la base del artejo 3º y en ocasiones del 4º.	Sin cicatriz escapular o levemente indicada. Los artejos del 3º al 5º (a veces 6º o 7º) con pelos cenicientos en la base y oscuros en el resto	Escapo largo con cicatriz más o menos indicada. Artejos intermedios con anillos cenicientos en la base o solo con pelos dispersos
PRONOTO	Transverso, con punteado fuerte y denso, muy visible a través de la pubescencia	Casi cuadrado, con tomento muy denso que no deja ver puntuación, salvo los gránulos cerca de los tubérculos	Cilíndrico, con gruesos puntos en casi toda su superficie, excepto en costilla y callosidades, visibles a través del tomento.	Transverso, el tomento denso no deja ver la puntuación gruesa, salvo a veces en la banda blanca sobre los tubérculos
Costilla mediana	Elevada, brillante y lisa, ancha en el tercio superior y más estrecha al irse acercando a la base	Lisa y saliente, por lo general no surcada. Más ancha en el centro y se estrecha hacia la base	Ancha elevada y lampiña, más estrecha según se acerca a la base, donde existe a veces una ligera depresión	De lados paralelos y no muy ancha. Elevada, lampiña, brillante, con foseta longitudinal en la base
Tubérculos laterales	Obtusos y poco marcados	Poco agudos, pero bien pronunciados	Obtusos y poco salientes	Poco salientes
Pubescencia	Junto a la costilla dos anchas bandas blanquecinas de bordes irregulares, de tomento largo y poco denso, y otras dos color pardo oscuro, que llegan hasta los tubérculos laterales, cubiertos por banda blanca poco densa	Banda blanca no muy ancha a los lados de la costilla y otra más estrecha e incompleta encima de los tubérculos. Entre ellas existe banda ancha y densa pardo rojiza, que por lo general deja ver las callosidades	Banda blanca sucia a los lados de costilla, seguida de restos de banda más oscura, de tomento más disperso que descubre las callosidades. Otra banda clara poco densa encima de los tubérculos, que cubre ancha zona anterior a los mismos	Banda blanca más o menos ancha a ambos lados de costilla y otra menos densa por encima de los tubérculos, de igual anchura que éstos y visible por lo general en su mitad inferior. Entre ambas tomento denso pardo oscuro
Callosidades	Abultamientos poco marcados similares a leves callosidades cubiertas por el tomento oscuro	No muy grandes pero marcadas por lo general. Rara vez ausentes	Por lo general muy visibles, con zona lisa central y zona calva adjunta con gruesas fosetas.	Inexistentes. Se observa a veces zona elevada nunca lisa, cubierta de tomento que raramente deja ver zona descubierta muy reducida
ESCUDETE	Bordes con tomento gris claro, dejando amplias y desnudas zonas central e inferior	Semicircular, amplia zona central desnuda	Semicircular, lampiño y liso en el centro, con pelitos blancos a los lados	Semicircular, lampiño y liso en el centro, con pelitos blancos a los lados
ELITROS	Húmeros y costillas poco marcados, con puntuación gruesa y densa en la región infrahumeral	Casi paralelos, con ángulo humeral algo saliente. En la banda blanca humeral se observan pelos muy cortos erizados y aislados	Ovalados. Húmeros poco prominentes. En las bandas blancas, sobre todo la humeral, se observan gruesos puntos espaciados con pelos cortos erizados	Redondeados en el extremo. Fosetas gruesas dispersas en la base de los élitros.
Pubescencia	Pardo oscura, con bandas blancuzcas. Dorsal reducida a la zona basilar. La humeral ancha	Pardo oscura o pardo rojiza. Banda sutural, humeral y marginal completas.	Pardo oscura, bandas blancas. La dorsal se reduce casi siempre a la zona humeral	Pardo oscuro o rojizo con bandas blancas, estas últimas a veces muy anchas
PATAS	Tibias intermedias con escotadura externa débil y cubierta de pelos leonados.	Tibias intermedias con débil escotadura en su borde externo, con tomento claro	Tibias intermedias con escotadura externa débil y cubierta de pelos leonados.	Tibias intermedias con débil escotadura en su borde externo.

en *I. (H.) becerrae* y el tomento pronotal es tan denso que no deja ver la puntuación, caracteres suficientemente significativos en nuestra opinión para separar claramente ambos taxones.

Más similar es *D. (I.) espanoli* a *I. (H.) uhagonii*, con puntuación y pubescencia de la cabeza muy similar, si bien la costilla media de la segunda de estas especies presenta un ensanchamiento en el vértex, que no aparece en *D. (I.) espanoli*, en tanto que en el pronoto, en nuestra opinión, encontramos diferencias significativas: el tomento de *I. (H.) uhagonii* es mucho más denso, hasta el punto de no dejar ver la superficie pronotal y en consecuencia no se observa puntuación de ningún tipo, excepción hecha de algunas fosetas gruesas que en ocasiones son visibles en la zona de los tubérculos laterales. Continuando con el análisis pronotal, la costilla es de lados paralelos en *I. (H.) uhagonii* y sus bandas pubescentes mucho más definidas, mientras en *D. (I.) espanoli* los lados de la costilla se aproximan según se acercan al borde posterior y los bordes de las bandas de tomento son más irregulares y un poco entremezclados. La falta de callosidades es un carácter común en ambas especies.

En cuanto a las bandas de los élitros, consideramos poco significativa su comparación, dada la extremada variabilidad del dibujo elitral del *I. (H.) uhagonii*, ya remarcada por su descriptor (Pérez Arcas, 1868) y reflejada en las numerosas variedades descritas de este taxon en el que figuran agrupadas formas tan variadas que parecen asignables a especies diferentes: *Dorcadion uhagonii* v. *panteli* (Théry, 1892), *Dorcadion griseolineatum* (Pic, 1893), *D. uhagonii* var. *inhumerale* (Pic, 1898), *D. lacunosum* (Escalera, 1908), *D. mosqueruelense* var. *valencianum* (Pic, 1910a), *D. uhagonii* var. *subirreductum* (Pic, 1910b), *D. panteli* ab. *transitorium* (Lauffer, 1911), *D. uhagonii* ab. *aurotomentosum* (Lauffer, 1911), *D. uhagonii* v. *multidisjunctum* (Pic, 1941), *D. uhagonii* v. *cuenciaense* (Pic, 1941), *D. (I.) uhagonii* m. *medioabbreviatum* (Breuning, 1947), *D. (I.) uhagonii* m. *indistinctevittatum* (Breuning, 1947) y *D. (I.) lacunosum* m. *biinterruptevittatum* (Breuning, 1947).

Por último la comparación entre *D. (I.) espanoli* e *I. (H.) martinezii* es la que ofrece semejanzas más significativas: la morfología de la cabeza es muy parecida en ambas especies, así como la puntuación, pubescencia y costilla asurcada, encontrando únicamente como diferencia reseñable la mayor anchura de la costilla media en el vértex de *I. (H.) martinezii*. Asimismo es similar la forma de la costilla protorácica y los caracteres de las bandas pubescentes del pronoto: en ambas especies las bandas son de similar anchura y coloración, con tomento largo y tumbado, poco denso, especialmente el tomento oscuro, y se observa claramente la puntuación fuerte de la superficie pronotal, que confiere a la misma un aspecto rugoso característico. La ausencia de callosidades en *D. (I.) espanoli*, es prácticamente la única diferencia significativa entre ambas especies, toda vez que el dibujo elitral también es muy similar, con banda humeral ancha y dorsal muy corta, en todo caso dentro del grado de variabilidad de *I. (H.) martinezii* analizado en Hernández (1991).

Conclusiones

Como resumen del análisis comparativo desarrollado en el apartado anterior “Métodos y discusión”, entendemos que la gran semejanza morfológica entre *I. (H.) martinezii* e *D. (I.) espanoli* no hace aconsejable el mantenimiento del estatus específico de este último taxón.

En la comparación solo encontramos dos diferencias significativas: por un lado el ensanchamiento de la costilla central cefálica en el vértex en *I. (H.) martinezii*, no presente en *D. (I.) espanoli*, que no parece constituir un carácter diferenciador de suficiente entidad, y por otro la ausencia de callosidades protorácicas en *D. (I.) espanoli*, diferencia que, aunque parezca más significativa, tampoco es un carácter determinante en nuestra opinión.

En la descripción de *I. (H.) martinezii* (Pérez Arcas, 1874) se indica textualmente que “a cada lado del protórax, encima del tubérculo espinoso en los ♂ y algún tanto detrás en las ♀, hay un espacio irregular prominente, lampiño y brillante, bastante menor generalmente que el tercio de la longitud del protórax”. Si bien la localización de estas callosidades resulta un tanto confusa, puesto que su ubicación real no es encima de los tubérculos laterales, sino entre éstos y la costilla central, es evidente su consideración de carácter específico determinante, si bien el estudio posterior de Hernández (1991) sobre el polimorfismo en esta especie recoge la existencia de ejemplares con las callosidades muy reducidas o prácticamente ausentes, existiendo una gradación completa desde los individuos con las callosidades prácticamente cubiertas por el tomento, hasta llegar a la extensión normal, aunque las refiere a la variedad *intuberculatum* (Lauffer, 1911), en nuestra opinión erróneamente, toda vez que el autor describe esta variedad “desprovista de tubérculos laterales protorácicos que sin embargo están referidos a un punto liso y brillante”, es decir se refiere expresamente a los tubérculos laterales y no a las callosidades.

Como queda indicado en la descripción complementaria del tipo de *D. (I.) espanoli*, éste presenta en el protórax dos leves abultamientos, similares a suaves callosidades cubiertas totalmente por el tomento, carácter que entra dentro del rango de variabilidad descrito para *I. (H.) martinezii*, lo que, unido a la semejanza del resto de caracteres morfológicos de ambos taxones, de los que hemos dejado constancia anteriormente, nos hace proponer la siguiente sinonimia:

Iberodorcadion (Hispanodorcadion) martinezii (Pérez Arcas, 1874). An. Soc. Esp. Hist. Nat., 3: 145.

= *Dorcadion (Iberodorcadion) espanoli* Breuning, 1956. Longicornia, III: 727-728, **syn. n.**

Hemos desestimado la importancia del dato de captura del ejemplar tipo de *D. (I.) espanoli* en Montes Universales, localidad insuficientemente determinada, como no resulta inhabitual en la época de descripción, pero que en cualquier caso no parece hallarse dentro del área de distribución de *I. (H.) martinezii*. Aunque en Escalera (1911) se indica que esta última especie ocupa, al sur de la Sierra de Guadarrama, la provincia de Madrid y parte de Toledo y Guadalajara, no se aportan datos que justifiquen esta afirmación y el

área de distribución de *I. (H.) martinezii*, se ha circunscrito históricamente a la provincia de Madrid, aunque recientemente se han realizado capturas en la provincia de Toledo (Saz, 2004a, 2004b), en cualquier caso áreas muy alejadas de los Montes Universales, en la provincia de Teruel (la provincia no es citada en el etiquetado, aunque si en la descripción), donde por el contrario si existen citas de *I. (H.) uhagonii*. En cualquier caso, la frecuente falta de rigor científico en el etiquetado de diversos ejemplares de ésta época, nos hace desconfiar de la exacta localización del ejemplar tipo de *D. (I.) espanoli*.

Agradecimiento

Reiteramos nuestro sincero agradecimiento al Dr. Marengo Virgile, Conservador del Muséum d'Histoire Naturelle de Lyon, sin cuya eficaz colaboración no nos hubiera sido posible acometer el estudio de los tipos de *Iberodorcadion* "incertae sedis" de la colección Lepesme depositados en dicha entidad.

Asimismo a la Dra. Carolina Martín, del Museo Nacional de Ciencias Naturales de Madrid, por su eficaz intermediación y su gran paciencia en la solución de los inexplicables problemas de correo surgidos en el envío del ejemplar tipo de *D. (I.) espanoli*.

A nuestro gran amigo Rafael Gil, por la realización de las imágenes fotográficas incluidas en el presente trabajo.

Referencias bibliográficas

ALTHOFF, J. & M. L. DANILEVSKY 1997. *A check-list of Longicorn beetles (Coleoptera, Cerambycoidea) of Europe*. Slovensko Entomolosko Drustvo Stefana Michielija. Ljubljana. 64 pp.

BREUNING, S. 1947. Nouvelles formes de *Dorcadion* (Coleoptera, Cerambycidae). *Misc. Entomol.* **XLIII** (11) : 153-158.

BREUNING, S. 1956. Quelques nouvelles formes du genre *Dorcadion* Dalm. *Longicornia*, **III** : 727-728.

ESCALERA, M. M. 1908. Especies nuevas de "Dorcadion" de España. *Bol. Real Soc. Esp. Hist. Nat.*, **VIII**: 335-336.

ESCALERA, M. M. 1911. Los "Dorcadion" entre el Guadiana y el Duero a través de la cuenca del Tajo. *Asoc. esp. progr. Cien. Congreso de Granada*, sec. 4ª (Ciencias Naturales) **I**: 1-13.

HERNANDEZ, J. M. 1991. El polimorfismo en *Iberodorcadion* (*Hispanodorcadion*) *martinezi* (Pérez, 1874), endémico de

la provincia de Madrid (España) (Coleoptera, Cerambycidae, Lamiinae). *Zool. baetica*, **2**: 85-99.

LAUFFER, J. 1901. Notas críticas sobre el género *Dorcadion* Dalm. *Bol. Soc. Esp. Hist. Nat.*, **1**: 90.

LAUFFER, J. 1911. Formas nuevas del género *Dorcadion* con notas críticas y sinonímicas. *Bol. Soc. aragon. Cienc. Nat.*, **X** (1): 29-32.

PEREZ ARCAS, L. 1868. Insectos nuevos o poco conocidos de la fauna española: 83-85.

PEREZ ARCAS, L. 1874. Especies nuevas o críticas de la fauna española. *An. Soc. Esp. Hist. Nat.*, **3** (2): 145-149, lám. II, fig. 5-6.

PIC, M. 1893. *Dorcadion griseolineatum*, n. sp. *Ann. Soc. entomol. France*, **LXII**: CCCXLVIII.

PIC, M. 1898. Notes sur le Genre *Dorcadion* Dalm. *Mat. Étud. Longic.*, **II**: 21.

PIC, M. 1910a. Variétés nouvelles de *Dorcadion* d'Espagne. *L'Échange*, **XXVI** (310) : 79.

PIC, M. 1910b. Variétés nouvelles de *Dorcadion* d'Espagne. *L'Échange*, **XXVI** (311) : 82.

PIC, M. 1941. Nouveaux cérambycides. *Opuscula Martialis*, **II**: 3.

ROMERO, J. 2002. *Iconografía del género Iberodorcadion*. Argania Editio, Barcelona, 197 pp.

SAZ, A. DEL 2004a. Los *Iberodorcadion* Breuning, 1943 "incertae sedis" de la Península Ibérica (Coleoptera, Cerambycidae). *Bol. S.E.A.*, **35**: 163-170.

SAZ, A. DEL 2004b. *Iberodorcadion martinezii* (Pérez Arcas, 1874). Distribución geográfica. <http://entomologia.ediris.es/iberodorcadion/martinezi/martinUA.html>

THÉRY, M. A. 1892. *Dorcadion uhagoni*, v. *Panteli* var. n. *Ann. Soc. entomol. France*, Vol. **LVI**: XCVI.

TOMÉ, M. 2002. Revisión y propuesta de sinonimia de los subgéneros *Iberodorcadion*, *Hispanodorcadion* y *Baeticodorcadion* (Coleoptera, Cerambycidae). *Boln. S.E.A.*, **31**: 77-81.

VIVES, E. 1976. Contribución al conocimiento de los *Iberodorcadion* Breuning (Col. Cerambycidae). *Misc. Zool.*, **3**(5): 163-168.

VIVES, E. 1983. *Revisión del género Iberodorcadion* (Coleópteros Cerambycidos). CSIC. Inst. Esp. Entom., Madrid, 171 pp.

VIVES, E. 2000. *Coleoptera Cerambycidae*. Fauna Ibérica vol. 12. Museo Nacional de Ciencias Naturales. CSIC. Madrid, 1715 pp.

VIVES, E. 2001. *Atlas fotográfico de los cerambycidos ibero-baleares*. Argania Editio, Barcelona, 287 pp.