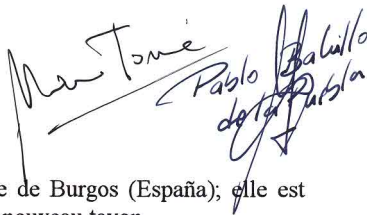


**DESCRIPCIÓN DE *IBERODORCADION MARINAE* N. SP.,  
NUEVO *IBERODORCADION* DE ESPAÑA  
(Coleoptera, Cerambycidae, Lamiinae)**

M. TOME\* & P. BAHILLO\*\*

\* Peñalba, 6, 5°E, 24008 León, España

\*\* Ibaizabal, 1, 1°C, 48901 Barakaldo, Vizcaya, España



**Résumé.**- Une nouvelle espèce de *Iberodorcadion* est décrite de Burgos (Espagne); elle est comparée à *Iberodorcadion albicans*, espèce la plus proche du nouveau taxon.

**Mots clé.**- *Iberodorcadion marinae* sp. nov, Coleoptera, Cerambycidae, Lamiinae, Burgos, Espagne, Taxonomie.

**Resumen.**- Se describe una nueva especie de *Iberodorcadion* procedente de Burgos (España). Se compara el nuevo taxón con *Iberodorcadion albicans*, por ser esta la especie más próxima al nuevo taxón descrito.

**Palabras clave.**- *Iberodorcadion marinae* sp. nov, Coleoptera, Cerambycidae, Lamiinae, Burgos, España, Taxonomía

### Introduccion

En una exploración a la busca de *Iberodorcadion* realizada recientemente en la zona de colinas próxima a Sasamón, provincia de Burgos (España), hemos descubierto casualmente una población de *Iberodorcadion*, que por sus características morfológicas y por la situación geográfica de su habitat presentamos como una nueva especie.

### *Iberodorcadion* *Iberodorcadion* *marinae* sp. nov.

#### Material estudiado

Holotipo: Olmillos de Sasamón (BU) 08.04.1996, 1 ♀ M. Tomé coll.

Alotipo, Sasamón (BU) 12.04.1996, 1 ♂ P. Bahillo coll.

Paratipos, Olmillos de Sasamón, 12.03.1996, 5 ♂♂ 7 ♀♀; 7.04.1996, 8 ♂♂ 5 ♀♀; 08.04.1996, 21 ♂♂ 11 ♀♀; 12.04.1996, 45 ♂♂ 25 ♀♀; Castrillo de Murcia (BU), 17.03.1996, 6 ♂♂ 7 ♀♀; 07.04.1996, 1 ♂ 2 ♀♀. Todos los ejemplares M. Tomé leg. o P. Bahillo leg.

Se envían paratipos a cada uno de los siguientes centros oficiales:

Museo Nacional de Ciencias Naturales (Madrid), Museo de Zoología de Barcelona, Museo de Ciencias Naturales de Alava (Vitoria) y a cada uno de los siguientes colegas:

Cesar GONZALEZ (Zaragoza), Pedro COELLO (Cadiz), Miguel SOBRINO (Madrid), Alberto del SAZ (Madrid), Eduard VIVES (Terrasa - Barcelona), Jesus PLAZA (Madrid), Antonio VERDUGO (Cadiz) Iñaki GONZALO (Vitoria), Mario BREGAÑA (Vitoria), Iñaki ALONSO (Portugaleta), Jesus MERINO (Portugaleta), Angel SIMÓN (Madrid), Pablo BERCEDO (Madrid), José M<sup>o</sup> HERNÁNDEZ (Madrid), Sergio DEVESA (Pontevedra) y Pierre BERGER (Grenoble - Francia). El resto del material típico se halla depositado en las colecciones de los autores.

## Descripción del Holotipo

**D i m e n s i o n e s .-** (en mm.) Longitud total = 12'5; longitud del pronoto = 2'3; anchura del pronoto = 3'6; longitud de los élitros = 7'2; mayor anchura conjunta de los élitros = 4'3

**M o r f o l o g í a e x t e r n a .-** Tegumentos negros (excepto patas y antenas que son rojizos), y completamente cubiertos de pubescencia de coloración muy variable.

**Cabeza :** recorrida longitudinalmente por una costilla fina desde el labro hasta el occipucio donde se ensancha y se eleva. La costilla está surcada en toda su longitud, siendo el surco muy fino en la frente y ensanchándose en el occipucio. Toda la superficie cefálica con una puntuación doble; una muy fina y densa que da origen a una pubescencia fina, tupida y tumbada de color blanco- amarillenta-marrón y una puntuación también densa que origina unas sedas cortas gruesas e hirsutas que sobresalen de la pubescencia de fondo y son visibles de perfil. En la región postocular la pubescencia es menos densa.

Labro sinuado apicalmente y cubierto de pubescencia fina y tupida de color grisáceo. Sobre esa pubescencia sobresalen sedas pardo-rojizas gruesas y abundantes especialmente en los lados, siendo tan largas como la anchura del labro.

Las antenas alcanzan la línea media de los élitros. El escapo no presenta una cicatriz aparente y está cubierto de una pubescencia pardo-grisácea, presentando la superficie exterior sedas hirsutas como las cefálicas. El segundo artejo está cubierto por una pubescencia predominantemente gris, y el 3º, 4º y 5º artejos se hallan anillados de gris en la base con la mitad apical cubierta de pubescencia pardo-rojiza oscura. El resto de los artejos se hallan cubiertos de pubescencia muy fina y tumbada de color pardo oscuro.

Pronoto transversal rebordeado basalmente, con una costilla mediana longitudinal, desnuda y brillante, recorrida en prácticamente toda su longitud por un surco poco profundo. La región basal de esta costilla, coincidiendo con el fin del surco longitudinal, presenta una depresión más o menos elíptica. El resto del pronoto está cubierto de pubescencia fina y tumbada muy densa, que enmascara la superficie del pronoto. A ambos lados de la costilla desnuda la pubescencia es básicamente blanquecina, el resto de la superficie pronotal se halla cubierta por una pubescencia en la que se entremezclan sedas de color blanquecino y marrón. En la región basal discal del pronoto, a ambos lados de la costilla desnuda, se observan 2 - 3 puntos muy gruesos y desnudos de los que salen una seda muy larga de cada uno de ellos. En los lados del pronoto hay sendos tubérculos cónicos cubiertos de pubescencia como la discal. Bajo dichos tubérculos se sitúan 6 - 7 sedas muy largas y erguidas que parten de otros tantos puntos gruesos como los citados en la región discal basal. Entre los tubérculos laterales y la costilla media del pronoto, se localizan dos ligeros abultamientos ( callosidades ) muy débilmente indicados y cubiertos de pubescencia. El escutelo es triangular con una banda central longitudinal lisa y desnuda, flanqueada de pubescencia blanquecina. Los élitros son tres veces más largos que anchos, considerados en conjunto y en la zona de mayor anchura. Cada élitro está completamente cubierto de pubescencia blanquecina y marrón, excepto la región epipleural anterior, que es básicamente desnuda y en la que se observan sedas hirsutas, como las cefálicas, que parten de puntos más gruesos. El ápice elitral es redondeado. La ornamentación elitral está constituida por las siguientes bandas longitudinales:

- 1.- Banda lateral de pubescencia blanca que recorre todo el margen lateral del élitro desde la base hasta el ápice.



- 2.- Banda humeral de pubescencia blanca ancha y completa , desde la base hasta el ápice donde se fusiona con la banda lateral.
- 3.- Entre la banda lateral y la humeral queda definido un espacio epipleural en el que la mitad basal es basicamente desnuda presentando unicamente sedas hirsutas y algunas sedas más finas dispersas, la mitad apical de este espacio epipleural está cubierto de pubescencia fina y tupida de color marrón.
- 4.- Banda interhumeral blanca que no alcanza la base de los élitros y llega hasta el tercio apical.
- 5.- Banda dorsal blanca que parte de la base de los élitros y alcanza el quinto apical. La banda dorsal y la interhumeral se hallan más o menos fusionadas dejando espacios subcirculares entre ambas que están cubiertos de pubescencia marrón.
- 6.- Banda sutural de pubescencia blanca y de una anchura aproximadamente igual a la mitad de la anchura de la banda humeral. La banda sutural se une a la dorsal en la base de cada élitro y a la humeral y lateral en el ápice de cada élitro, siendo la unión apical estrecha.
- 7.- El espacio que queda entre las bandas de pubescencia blanca está cubierto de pubescencia marrón uniforme excepto el espacio epipleural ya comentado.

El tegumento de las patas es rojizo con la región apical de los artejos tarsales más oscurecida., y se halla cubierto de pubescencia blanquecina corta y tumbada. En las tibias y tarsos , entre esta pubescencia de fondo sobresalen sedas hirsutas como las cefálicas que se hacen más abundantes en la porción distal de las tibias.

El último segmento abdominal visible dorsalmente está cubierto de pubescencia blanca tupida de la que sobresalen sedas hirsutas muy abundantes y tumbadas más largas y gruesas que las cefálicas. La región ventral del abdomen es negra y se halla cubierta de pubescencia grisácea muy fina y tumbada que no enmascara el color del tegumento. La región apical de cada esternito abdominal presenta una banda lisa desnuda.

#### **Alotipo.-**

**D i m e n s i o n e s .-** (en mm.) Longitud total = 12; longitud del pronoto = 2'6; anchura del pronoto = 3'4; longitud de los élitros = 7'2; mayor anchura conjunta de los élitros = 3'9.

**M o r f o l o g í a e x t e r n a .-** más estilizado que la hembra, proporcionalmente más estrecho y más alargado. Las antenas son ligeramente más largas alcanzando escasamente el tercio elitral apical. Las protopatas son más largas y presentan los tarsos ligeramente ensanchados. Cromaticamente los machos son mucho más variables que las hembras con individuos cubiertos por pubescencia blanco - grisácea hasta individuos con pubescencia predominantemente marrón más o menos oscura. De las bandas de tomento blanco que "adornan" los élitros, son más o menos constantes la banda lateral, la humeral y la sutural presentando las bandas dorsal e interhumeral una marcada tendencia a reducirse o incluso desaparecer, quedando su espacio ocupado por la pubescencia general de fondo.

**Derivatio nominis.-** El nombre de esta nueva especie se deriva de Marina, nombre de la hija del primero de los autores a la que dedicamos este nuevo taxón.

### Variabilidad de la serie típica.-

1.- **Cromatismo**.- La variabilidad cromática de las hembras es mucho más reducida que la de los machos ajustándose al modelo descrito en el holotipo y variando únicamente en la mayor o menor oscuridad del tomento marrón de fondo y en la anchura de las bandas elitrales de pubescencia blanca. Llama la atención la no recogida de ningún ejemplar de hembra glabra entre la amplia serie recolectada, frente a la presencia habitual e incluso frecuente de hembras sin tomento en las poblaciones de *I.albicans* estudiadas.

2.- **Antenómeros anillados**.- El 3º y 4º antenómero se encuentran anillados de pubescencia blanco grisácea en la base en todos los ejemplares de la serie típica. El resto de los antenómeros tienen una apariencia variable encontrándose desde individuos con únicamente estos dos antenómeros anillados, hasta ejemplares que tienen anillados todos los antenómeros entre el 2º y el 7º.

3.- **Costilla pronotal**.- De anchura variable, habitualmente bien desarrollada y surcada con un surco poco profundo, que en algunos ejemplares recorre totalmente la longitud de la costilla pronotal mientras que en otros ejemplares no está marcado este surco. Lo más habitual es la existencia de este surco en la mitad anterior de la costilla protorácica.

4.- **Fosetas** de la base de las bandas longitudinales discales de pubescencia del pronoto en número variable de 2 a 6 por banda si bien lo más frecuente y lo habitual es que el número de fosetas por banda sea de 2 ó 3.

5.- **Sedas largas** bajo los tubérculos laterales del pronoto en número variable de 6 a 12 bajo cada tubérculo si bien lo más habitual es que el número de sedas sea de 6 a 8 bajo cada tubérculo pronotal.

6.- **Callosidades protorácicas**.- No se presentan callosidades protorácicas lisas como en otros *Iberodorcadion* (vgr. *I. graellsii*), sino unos abultamientos con puntuación muy gruesa más o menos confluyente. El desarrollo de estos abultamientos es variable en extremo y pueden estar más o menos desnudos o completamente cubiertos de pubescencia.

7.- **Granulación humeral**.- Variable en extremo, desde ejemplares con una marcada granulación humeral hasta ejemplares con los húmeros casi lisos. Esta característica es de apreciación difícil y se requiere el pelado de los ejemplares en la mayoría de los casos.

8.- **Ejemplares pelados**.- se aprecia bajo la pubescencia que recubre la totalidad de los tegumentos que salvo patas y antenas, estos son negros, observándose en los élitros una puntuación doble; una muy fina y tupida que origina la pubescencia de fondo y otra puntuación mas gruesa y muy escasa que da origen a las sedas hirsutas. En los ejemplares pelados se aprecian zonas en la que la puntuación fina de fondo se hace muy escasa hasta casi desaparecer quedando casi únicamente la puntuación gruesa con las sedas hirsutas. Estas regiones corresponden a:

1.- La región epipleural anterior de los élitros que aparece a simple vista como una zona básicamente desnuda.

2.- dos regiones muy finas y muy ligeramente costiformes no visibles a simple vista o ligeramente apreciables como líneas desnudas en la superficie elitral:

2a.- una banda longitudinal entre la región dorsal y la presutural que no alcanza ni la base ni el ápice elitral

2b.- una banda muy fina en la región interhumeral solamente indicada en el tercio apical de los élitros pero sin alcanzar el ápice elitral.

9.- **Tamaño**.- Se han estudiado en 73 ejemplares de la serie típica ( 42 ♂♂ y 31 ♀♀ ) las variaciones de tamaño relativas a la longitud (LP) y anchura del pronoto entre los tubérculos laterales (AP) y a la longitud (LE) y anchura máxima de los



élitros (AE), prescindiendo de la medida de la longitud total por ser este un parámetro difícilmente cuantificable en razón de la diferente posición adoptada por la cabeza en los ejemplares preparados. A partir de estos valores se han calculado la longitud total de pronoto y élitros (LP+LE) y la relación entre la longitud de estos dos valores y la anchura máxima de los élitros (LP+LE)/AE, obteniéndose los siguientes valores promedios:

Tabla I

	LP	AP	LE	AE	LP+LE	(LP+LE)/AE
MACHOS	2'25	3'01	6'42	3'56	8'66	2'43
HEMBRAS	2'10	3'31	6'80	4'20	8'90	2'12
TOTAL	2'18	3'14	6'58	3'83	8'76	2'30

A partir de los datos de la tabla anterior se puede apreciar que los machos son más pequeños y más estilizados que las hembras, siendo el pronoto de los primeros marcadamente menos transverso que el de las hembras.

#### Diferencias con otros taxones descritos

De los taxones próximos previamente descritos, *Iberodorcadion albicans* representa la especie más próxima a *Iberodorcadion marinae*. Se han estudiado la morfología externa y las variaciones de tamaño (tabla II) del material que se cita a continuación procedente de diversas poblaciones de *I. albicans*.

*Iberodorcadion albicans* (s.l.), (Material estudiado)

- Provincia Cantabria, localidades: Pto. Pozazal, 123 ex. (Se han medido 25 ex.); Pico Tres Mares, 218 ex. (Se han medido 20 ex.).

- Provincia Burgos, Localidades: Valdeajos, 20 (Se han medido 16 ex.); Pineda de la Sierra, 56 ex. (Se han medido 23 ex.).

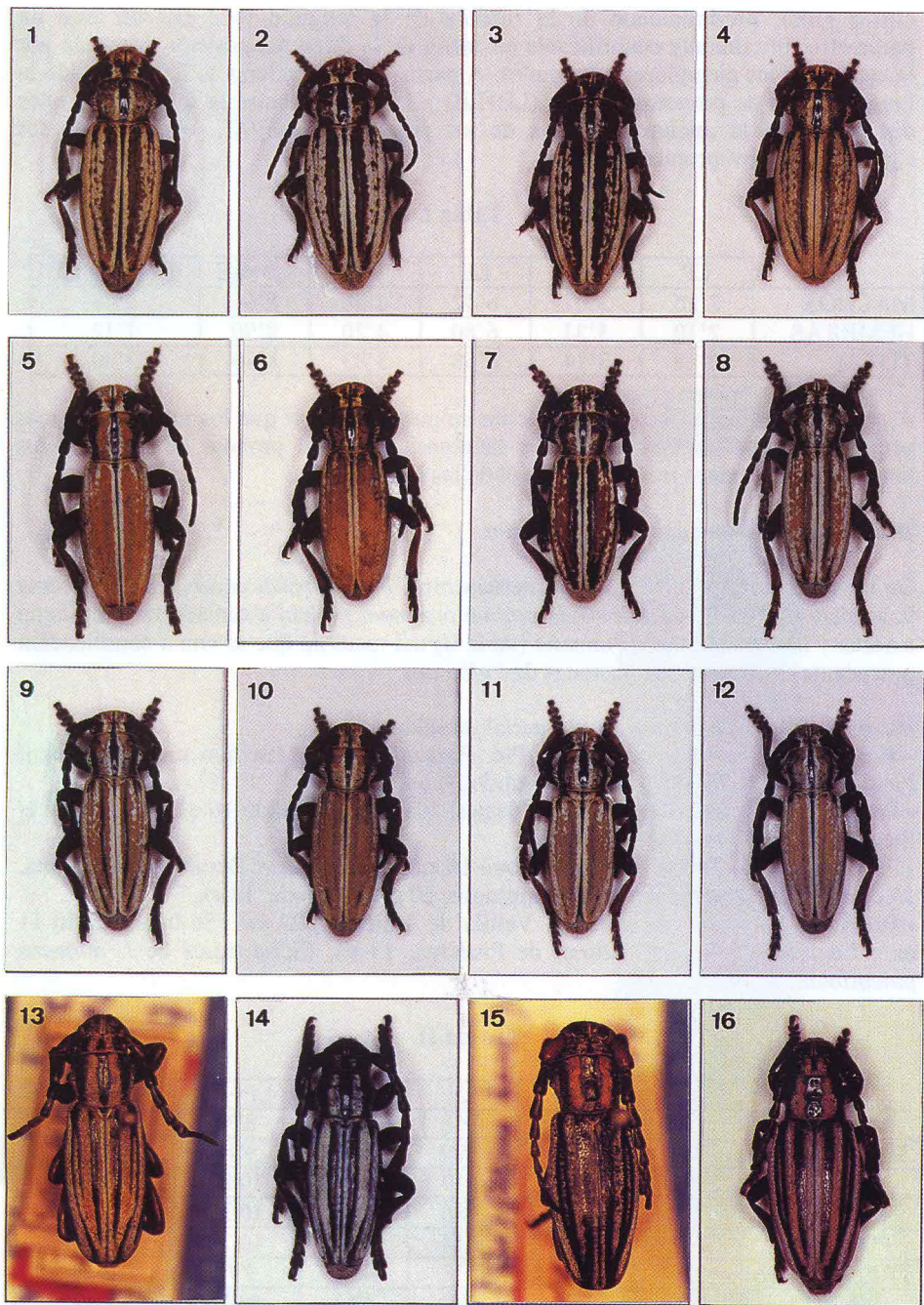
- Provincia León (Se han medido en total 16 ex.), Localidades: Berniedo de la Reina, 15 ex.; Boca de Huérgano 20 ex.; Caminayo, 20 ex.; Carande, 18 ex.

- Provincia Palencia, Localidades: Velilla de Talironte, 24 ex. (Se han medido 11 ex.); La Lastra, 18 ex.; Salinas de Pisuerga, 13 ex. (Serie típica de *I. albicans palentinum*)

Tabla II

	LP	AP	LE	AE	LP+LE	(LP+LE)/AE
MARINAE	2'18	3'14	6'58	3'83	8'76	2'30
VALDEAJOS	2'33	3'40	7'09	4'06	9'41	2'33
VELILLA	2'68	3'86	8'17	4'75	10'87	2'30
LEON	2'51	3'54	7'86	4'52	10'37	2'31
POZAZAL	2'60	3'94	8'14	4'92	10'74	2'20
TRES MARES	2'39	3'51	7'38	4'59	9'77	2'13
PINEDA	2'77	3'74	7'89	4'63	10'66	2'31

Se puede apreciar que los ejemplares de *I. marinae* presentan unas dimensiones promedio claramente inferiores a las de las poblaciones de *I. albicans* estudiadas



1 - 12 *Iberodorcadion marinae* 1.- Holotipo , 2-4.- Paratipos ♀♀ , 5.- Alotipo, 6-12.- Paratipos ♂♂ , 13.- *Iberodorcadion albicans palentinum* Lectotipo, 14.- *Iberodorcadion albicans palentinum* de Valdeajos (Burgos), 15.- *Iberodorcadion albicans demandense* Lectotipo, 16.- *Iberodorcadion albicans albicans* de Pico Tres Mares (Cantabria).



De todas las especies y subespecies descritas previamente, el nuevo taxón muestra la mayor afinidad con *I.albicans palentinum* (Escalera, 1911) de la que se diferencia por la mayor pubescencia de los ejemplares del nuevo taxón que no presentan costillas desnudas y sobre todo por el diseño cromático de las hembras y la elevada variabilidad cromática de los machos de la nueva especie. Frente a *I.albicans albicans* e *I. albicans demandense* el nuevo taxón se separa además de por las características antes referidas por el menor tamaño medio y el aspecto más estilizado de los ejemplares del nuevo taxón tal y como se refleja en la tabla previa.

### Notas ecológicas

El nuevo taxón aparece asociado a ejemplares de *Iberodorcadion spinolae* (Dalman, 1817) aunque estos últimos parecen ser de aparición más tardía y con eclosiones no tan explosivas como el nuevo taxón aquí descrito. Esta asociación específica también se presenta en las poblaciones estudiadas de *Iberodorcadion albicans* (vgr. Pto. Pozazal y Pico Tres Mares en Cantabria, Valdeajos en Burgos y Bárcena de Campos en Palencia).

El habitat de *I. marinae* se asienta sobre cerros y colinas de baja altitud ( 800 - 900 m. ), en torno a pequeñas gramíneas, a diferencia de la mayoría de las poblaciones de *I. albicans*, situadas en las zonas de media y alta montaña, en torno a gramíneas de tamaño mayor.

Como consecuencia de este habitat la aparición de *I.marinae* es temprana, habiéndose encontrado los primeros ejemplares la primera quincena de marzo.

El nuevo taxón presenta su máxima actividad entre las 14 y las 17 h. especialmente en días calurosos. A estas horas se desplazan activamente por el suelo pudiendo observarse numerosas cópulas.

Cuando los ejemplares no están activos presentan una marcada tendencia a guarecerse bajo piedras, por lo que pueden hallarse ejemplares bajo piedras fuera de las horas de máxima actividad e independientemente de las condiciones climatológicas. A diferencia de las poblaciones de *I. albicans* estudiadas donde esta tendencia a guarecerse bajo piedras puede calificarse de accidental o esporádica.

### Agradecimientos

Queremos dejar constancia de nuestro agradecimiento a la Dra. Isabel Izquierdo y al Dr. Miguel Angel Alonso Zarazaga por permitirnos el estudio de las series típicas de *I. albicans palentinum* e *I. albicans demandense* conservadas en el Museo Nacional de Ciencias Naturales de Madrid

-----