

REHABILITACIÓN DE *DORCADION (IBERODORCADION) NUDIPENNE* ESCALERA (COLEOPTERA, CERAMBYCIDAE)

Mario Tomé

* C/ República Argentina, 16 24012 Navatejera LEÓN (España)

Resumen: Se propone la rehabilitación de *Dorcadion (Iberodorcadion) nudipenne* (Escalera, 1908), considerado en la actualidad como una variedad de *Dorcadion (Iberodorcadion) hispanicum* (Mulsant, 1851).

Palabras clave: Coleoptera, Cerambycidae, *Dorcadion*, *Iberodorcadion*, *nudipenne*, taxonomía.

Réhabilitation de *Dorcadion (Iberodorcadion) nudipenne* Escalera (Coleoptera, Cerambycidae)

Résumé: On propose la réhabilitation de *Dorcadion (Iberodorcadion) nudipenne* (Escalera, 1908) considéré actuellement comme une variété de *Dorcadion (Iberodorcadion) hispanicum* (Mulsant, 1851).

Mots clés: Coleoptera, Cerambycidae, *Dorcadion*, *Iberodorcadion*, *nudipenne*, taxonomie.

Introducción

M. Martínez de la Escalera (1908) propone como especie a *Dorcadion nudipenne*, señalando “*cuerpo notablemente estrecho y alargado, más que Ghiliani, al cual recuerda*”. Mientras que autores como M. Pic (1910) y S. Breuning (1947, 1962) aceptan la propuesta de Escalera, E. Vives (1983, 2000) lo considera como subespecie de *I. (H.) hispanicum* (Mulsant, 1851). J. M. Hernández (1997, 2000) mantiene inicialmente esta misma posición taxonómica y posteriormente lo convertirá en una simple variedad al proceder al cambio taxonómico de *I. (H.) hispanicum* como subespecie de *I. (H.) perezii* (Graells, 1849). Finalmente J. Romero (2002) recoge la propuesta de J. M. Hernández situando a *Dorcadion nudipenne* (Escalera, 1908) como variedad de *I. (H.) perezii* ssp. *hispanicum* (Mulsant, 1851).

Por nuestra parte (Tomé, 2002) hemos propuesto dentro del subgénero *Iberodorcadion* (Breuning, 1943) la sinonimia de los tres subgéneros de E. Vives, por lo que utilizaremos a lo largo de este trabajo la denominación *Dorcadion (Iberodorcadion)* ya recogida en la revisión de Breuning (1962). En cuanto a los cambios taxonómicos introducidos por J. M. Hernández (2000) dentro del grupo *D. (I.) perezii* (Graells, 1849) así como a la supuesta “existencia de formas intermedias con poblaciones muy problemáticas tales como *I. ortunoi* (Hernandez, 1991), *I. ghiliani* *cercedillanum* (Pic, 1900) o *I. hispanicum nudipenne* (Escalera, 1908)” consideramos que no son acertados, ya que tenemos constancia de la presencia de poblaciones en avanzado proceso de diferenciación tanto morfológica como geográficamente, como fue señalado en el trabajo (2001): *Los límites entre I. hispanicum e I. ghiliani* <http://entomologia.rediris.es/iberodorcadion> y ahora lo reforzamos con esta propuesta de rehabilitación. Así pues utilizaremos las denominaciones de Breuning (1962): *D. (I.) hispanicum* (Mulsant, 1851), *D. (I.) ghiliani* (Chevrolat, 1862) y *D. (I.) nudipenne* (Escalera, 1908).

Material y métodos

Se ha estudiado el siguiente material precedente de colecciones públicas y privadas:

Dorcadion (Iberodorcadion) nudipenne (Escalera, 1908).

7 ejemplares: Col. del Museo Nacional de Ciencias Naturales de Madrid: 1 hembra: Etiqueta roja: Lectotipo. E. blanca: Fresno. E. blanca: D. nudipenne Esc. E. blanca: Iber.(H.) hispanicum ssp. nudipenne (Esc.) E. Vives det 1977. E. blanca: MNCN Madrid. (Véase Fotografía 1); 1 macho: E. blanca: Fresno. E. blanca: MNCN Madrid (Véase Fotografía 1); 2 machos, 1 hembra: E. blanca: Riaza. E. blanca: MNCN Madrid; 2 machos: E. blanca: Cerezo de Arriba. E. blanca: MNCN Madrid; 1 hembra: E. blanca: Somosierra. E. blanca: MNCN Madrid. 148 ejemplares de las Col. de P. Berger, P. Bahillo, M. A. Sobrino, J. A. Alfaro, J. L. Zapata, A. del Saz, A. Simon Sorli, A. Verdugo, I. Gonzalo y M. Tomé, de las siguientes localidades: Cerezo de Arriba (Segovia), Riaza (Segovia), Cantolajas (Guadalajara).

Dorcadion (Iberodorcadion) hispanicum (Mulsant, 1851)

420 ejemplares de las Col. del MNCN de Madrid, P. Berger, M. A. Sobrino, J. L. Zapata, A. Simon Sorli y M. Tomé de las siguientes localidades (Véase Fotografía 2): Pto. de la Quesera (Segovia) Majaelayo (Guadalajara), La Pinilla (Segovia), Pto. Somosierra (Madrid), Peña Quemada (Segovia), Pto. Navafría (Madrid), Pto. de Cotos (Madrid), Pto. de la Morcuera (Madrid), Pto. de Navacerrada (Madrid), La Maliciosa (Madrid), Siete Picos (Madrid).

Dorcadion (Iberodorcadion) ghiliani (Chevrolat, 1862)

350 ejemplares de las Col. del MNCN de Madrid, P. Berger, M. A. Sobrino, J. L. Zapata, A. Simon Sorli, y M. Tomé de las siguientes localidades (Véase Fotografía 3): Cercedilla (Madrid), El Ventorrillo (Madrid), Collado Ventoso (Madrid), Pto. de la Fuenfria (Madrid), Collado de Marichiva (Madrid), Pto. de Los Leones (Madrid), Cabeza Lijar (Segovia), El Espinar (Segovia), Las Navas del Marques (Avila), Pto. de la Cruz de Hierro (Avila), Pto. de la Lancha (Avila), Pto. de La Paramera (Avila).

Este trabajo se basa fundamentalmente en el estudio de caracteres de morfología externa y en el muestreo de poblaciones que se recogen dentro del **Proyecto Iberodorcadion**. Comunidad Virtual de Entomología. RedIRIS. Red académica y científica española (<http://entomologia.rediris.es/iberodorcadion>).

Tabla I. Diferencias morfológicas entre *D. (I.) hispanicum*, Mulsant, *D. (I.) ghilianii* Chevrolat y *D. (I.) nudipenne* Escalera

Carácter morfológico		<i>hispanicum</i>	<i>ghilianii</i>	<i>nudipenne</i>
CABEZA	Costilla occipital	Ancha y surcada	Ausente o poco marcada	Ancha y surcada
PROTÓRAX	Costilla mediana	Ancha, surcada y lisa	Estrecha y lisa	Ancha y lisa
	Callosidades	Marcadas o ausentes	Ausentes	Ausentes
	Puntuación	Media o gruesa	Fina y apretada	Muy fuerte y rugosa
ESCUDETE		Pequeño o mediano	Mediano y pubescente	Grande, ancho y elevado
ÉLITROS	Espacio sutural	Pubescente o fino desnudo y nunca costiforme	Desnudo, ancho y costiforme	Desnudo, muy ancho y costiforme
	Costillas elitrales	Ausentes o humeral marcada	Muy marcadas: humeral, dorsal (curva en la base) y sutural	Marcadas: humeral, dorsal (recta) y sutural
	Puntuación	Media o gruesa	Fina y apretada	Fuerte, granulada o rugosa
	Sutural	Marcada y ancha	Difuminada y estrecha	Marcada y estrecha
Bandas pubescentes	Dorsal	Marcada, ancha y alargada	Difuminada en forma de cuña	Estrecha o difuminada
	Interhumeral	Ausente	Ancha, difuminada	Ausente
	Humeral	Ancha sólo hacia el ápice y ancha	Ancha, completa o hacia el ápice	Estrecha, sólo hacia el ápice
ASPECTO GENERAL Y ♀♀ GLABRAS		Robusto, pubescente (unicolor). Hembras glabras ocasionalmente	Talla media, muy pubescente (bicolor). Hembras glabras ocasionalmente	Talla pequeña, poco pubescente. No se conocen hembras glabras

Discusion y diferencias morfológicas

Consideramos que *D. (I.) nudipenne* (Escalera, 1908) ha sido confundido y sinonimizado erróneamente con *D. (I.) hispanicum* (Mulsant, 1851) por varios autores que probablemente se han guiado por la proximidad geográfica de estas poblaciones (Pto. de la Quesera, Riaza, Cerezo de Arriba) y se han olvidado de su semejanza con *D. (I.) ghilianii* (Chevrolat, 1862), como ya señalara en la descripción el propio Escalera (1908).

D. (I.) nudipenne (Escalera, 1908) se diferencia claramente de *D. (I.) hispanicum* (Mulsant, 1851) por su aspecto estilizado y menor tamaño, presentando un espacio sutural ancho y desnudo que en *D. (I.) hispanicum* (Mulsant, 1851) aparece siempre pubescente. Asimismo, la disposición de las bandas pubescentes elitrales, la mayor puntuación o rugosidad y las costillas en los élitros que caracterizan a *D. (I.) nudipenne* (Escalera, 1908) separan morfológicamente a ambos taxones (Véase Fotografía 4, 5 y 6)

D. (I.) ghilianii (Chevrolat, 1862) (Fotografía 3) presenta por el contrario mas afinidad morfológica con *D. (I.) nudipenne* (Escalera, 1908). No obstante el aspecto más estilizado de éste, su menor tamaño y menor pubescencia general, su mayor granulación o rugosidad, así como la marcada costilla occipital y disposición de las bandas pubescentes elitrales diferencian abiertamente a ambos taxones. (Fotografía 4, 5 y 6). En la Tabla I se compara la morfología de los tres taxones.

Por otra parte, el hábitat de *D. (I.) nudipenne* (Escalera, 1908) está bien delimitado, ya que sus poblaciones colonizan siempre zonas de baja altitud, frente a las cumbres, puertos y laderas de alta montaña que ocupan las poblaciones de *D. (I.) hispanicum* (Mulsant, 1851) y *D. (I.) ghilianii* (Chevrolat, 1862) (Fotografías 7, 8 y 9).

Asimismo constatamos que el área de distribución de *D. (I.) nudipenne* (Escalera, 1908) se encuentra muy alejada del *D. (I.) ghilianii* (Chevrolat, 1862); mientras que el área que ocupa *D. (I.) hispanicum* (Mulsant, 1851) limita con la

del *D. (I.) nudipenne* (Escalera, 1908), sin que tengamos constancia de la cohabitación entre ambas especies y menos aún de la existencia de formas intermedias en las diferentes poblaciones estudiadas.

Conclusiones sistemáticas

Teniendo en cuenta el material señalado de las distintas poblaciones y de acuerdo con las diferencias morfológicas y límites geográficos señalados anteriormente, proponemos la rehabilitación de *Dorcadion (Iberodorcadion) nudipenne* (Escalera, 1908) como especie, bien diferenciada de *Dorcadion (Iberodorcadion) hispanicum* (Mulsant, 1851) y de *Dorcadion (Iberodorcadion) ghilianii* (Chevrolat, 1862).

Finalmente, establecemos la siguiente reordenación taxonómica para las distintas variedades descritas en relación con *D. (I.) nudipenne* (Escalera, 1908):

- Dorcadion (Iberodorcadion) nudipenne* (Escalera, 1908) =
Dorcadion nudipenne Escalera, 1908, Bol. R. Soc. Esp. Hist. Nat., 8: 337
Dorcadion nudipenne var. *riazanum* Pic, 1910, Echange, 26(307):51
Dorcadion nudipenne: Pic, 1911, Longic., 8/1: 9
Dorcadion (Iberodorcadion) nudipenne m. *seminudipenne* Breuning, 1947, Misc. Ent., 43:159; 1962, Ent. Abh. Mus. Tierk. Dresden., 27:575
Dorcadion (Iberodorcadion) nudipenne Breuning, 1962, Ent. Abh. Mus. Tierk. Dresden., 27: 575
Dorcadion (Iberodorcadion) nudipenne m. *riazanum* Breuning, 1962, Ent. Abh. Mus. Tierk. Dresden., 27: 575
Iberodorcadion (Hispanodorcadion) hispanicum ssp. *nudipenne* Vives, 1983, Revisión del Género Iberodorcadion, p. 125; 1984, Trab. Mus. Zool. Barcelona, 2: 89; 2000. Fauna Ibérica, Vol. 12. Madrid, p. 630.
Iberodorcadion (Hispanodorcadion) perezi ssp. *hispanicum* var. *nudipenne* Hernández, 2000, Bol. Asoc. esp. Ent., 24 (1-2), pp. 113-114

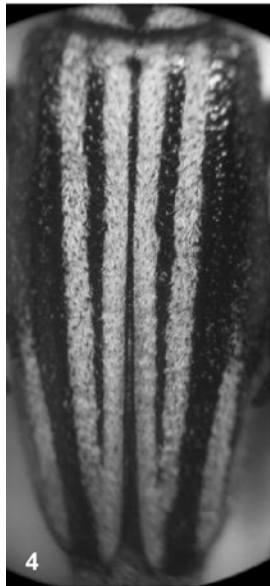


Foto 1. Lectotipo y ejemplar con la misma etiqueta de localidad de *D. (I.) nudipenne* Col. Museo Nacional de Ciencias Naturales Madrid. **Foto 2.** *D. (I.) hispanicum*. Ejemplar semejante a tipo. Col. M. Tomé. **Foto 3.** *D. (I.) ghilianii*. Ejemplar semejante a tipo. Col. M. Tomé. **Fotos 4, 5, 6.** Morfología de los élitros en *D. (I.) hispanicum*, *D. (I.) ghilianii* y *D. (I.) nudipenne*. **Foto 7.** Hábitat de *D. (I.) hispanicum* Puerto de Somosierra (Madrid). **Foto 8.** Hábitat de *D. (I.) ghilianii* Pto. de la Lancha (Avila). **Foto 9.** Hábitat de *D. (I.) nudipenne* Cerezo de Arriba (Segovia).



Referencias bibliograficas

- BREUNING, S. 1962. Revision der Dorcadionini, *Entom. Abh. Mus. Tierk. Dresden*, **27**, pp. 1-665.
- BREUNING, S. 1947. Nouvelles formes de Dorcadion (2e.note). *Misc. Entomol.*, vol. **XLIII** n° 8: 149-172
- HERNANDEZ, J. M^o 1997. Variabilidad fenotípica en *Iberodorcadion (Hispanodorcadion) hispanicum* Mulsant, 1951 (Coleoptera, Cerambycidae). *Zool. Baetica*, **8**: 65-83.
- HERNANDEZ, J.M^o 2000. Estudio multivariante de la genitalia masculina y femenina en seis especies de *Iberodorcadion* Breuning, 1943 (Coleoptera, Cerambycidae, Lamiinae) de la Comunidad de Madrid (España) y propuesta de nuevas sinonimias para el grupo. *Boln. Asoc. esp. Ent.*, **24** (1-2): 97-129.
- MARTINEZ DE LA ESCALERA, M. 1908. Especies nuevas de *Dorcadion* de España. *Bol. R. Soc. esp. H. Nat.*, **8**: 334-337.
- PIC, M. 1910. Descriptions ou diagnoses et notes diverses. *L'Echange, Revue Linnéenne*, **XXVI**, n° 307: 51.
- ROMERO, J. 2002. *Iconografía del género Iberodorcadion*, Argania Editio, Barcelona, 197 pp.
- TOMÉ, M. 2002. Revisión y propuesta de sinonimia de los subgéneros *Iberodorcadion*, *Hispanodorcadion* y *Baeticodorcadion* (Coleoptera, Cerambycidae). *Boln. S.E.A.*, **31**: 77-81.
- VIVES, E. 1983. *Revisión del género Iberodorcadion*. C.S.I.C., Madrid: 1-171
- VIVES, E. 1984. *Cerambycidos (Coleoptera) de la Peninsula Ibérica y de las Islas Baleares*. Treballs del Museu de Zoologia, **2**: 1-137.
- VIVES, E. 2000. *Coleoptera. Cerambycidae*. En: Fauna Ibérica, vol 12. Ramos, M.A. et al. (Eds.). Museo Nacional de Ciencias Naturales. CSIC, Madrid, 716 pp.